



**SPRAWOZDANIE ZARZĄDU Z DZIAŁALNOŚCI IMPEXMETAL S.A.  
W 2013 ROKU**



*Dzień zatwierdzenia sprawozdania do publikacji:  
16 kwietnia 2014 roku*

**Spis treści**

1.	WSTĘP .....	3
2.	ZATWIERDZENIE RAPORTU DO PUBLIKACJI .....	4
3.	STRUKTURA GRUPY KAPITAŁOWEJ .....	4
4.	ISTOTNE ZDARZENIA .....	8
5.	PRZEDMIOT DZIAŁALNOŚCI .....	10
6.	ANALIZA FINANSOWA .....	12
7.	ZNACZĄCE UMOWY .....	15
8.	INWESTYCJE KAPITAŁOWE I ZMIANY W STRUKTURZE .....	16
9.	BADANIA I ROZWÓJ .....	17
10.	TRANSAKCJE Z PODMIOTAMI POWIĄZANYMI.....	17
11.	KREDYTY I POŻYCZKI .....	19
12.	PORĘCZENIA I GWARANCJE .....	21
13.	AKCJE WŁASNE.....	22
14.	EMISJA PAPIERÓW WARTOŚCIOWYCH .....	22
15.	DYWIDENDA .....	22
16.	PROGNOZA ZARZĄDU .....	22
17.	ZASADY ZARZĄDZANIA ZASOBAMI FINANSOWYMI .....	22
18.	OCENA MOŻLIWOŚCI REALIZACJI ZAMIERZEŃ INWESTYCYJNYCH (KONDYCJA FINANSOWA).....	23
19.	CZYNNIKI I NIETYPOWE ZDARZENIA WPŁYWAJĄCE NA WYNIK .....	23
20.	OPIS ISTOTNYCH CZYNNIKÓW RYZYKA I ZAGROZEŃ .....	23
21.	PERSPEKTYWY ROZWOJU.....	26
22.	ZATRUDNIENIE.....	26
23.	ZMIANY W PODSTAWOWYCH ZASADACH ZARZĄDZANIA PRZEDSIĘBIORSTWEM SPÓŁKI I JEJ GRUPY KAPITAŁOWEJ.....	26
24.	UMOWY ZAWARTE MIĘDZY SPÓŁKĄ A OSOBAMI ZARZĄDZAJĄCYMI, PRZEWIDUJĄCE REKOMPENSATĘ W PRZYPADKU ICH REZYGNACJI LUB ZWOLNIENIA Z ZAJMOWANEGO STANOWISKA BEZ WAŻNEJ PRZYCZYNY LUB GDY ICH ODWOŁANIE LUB ZWOLNIENIE NASTĘPUJE Z POWODU POŁĄCZENIA PRZEZ PRZEJĘCIE.....	27
25.	OSOBY ZARZĄDZAJĄCE I NADZORUJĄCE DZIAŁALNOŚĆ .....	27
26.	WYNAGRODZENIA ZARZĄDU I RADY NADZORCZEJ .....	31
27.	AKCJE SPÓŁKI ORAZ AKCJE I UDZIAŁY W JEDNOSTKACH POWIĄZANYCH SPÓŁKI BĘDĄCE W POSIADANIU OSÓB ZARZĄDZAJĄCYCH I NADZORUJĄCYCH.....	33
28.	INFORMACJE O ZNANYCH SPÓŁCIE UMOWACH (W TYM RÓWNIEŻ ZAWARTYCH PO DNIU BILANSOWYM), W WYNIKU KTÓRYCH MOGĄ W PRZYSZŁOŚCI NASTĄPIĆ ZMIANY W PROPORCJACH .....	33
	AKCJI PRZEZ DOTYCHCZASOWYCH AKCJONARIUSZY OBLIGATARIUSZY .....	33
29.	INFORMACJE O SYSTEMIE KONTROLI PROGRAMÓW AKCJI PRACOWNICZYCH .....	33
30.	UMOWY Z BIEGŁYM REWIDENTEM .....	33
31.	TOCZĄCE SIĘ POSTĘPOWANIA.....	34
32.	OŚWIADCZENIE O STOSOWANIU ZASAD ŁADU KORPORACYJNEGO .....	34

## 1. WSTĘP

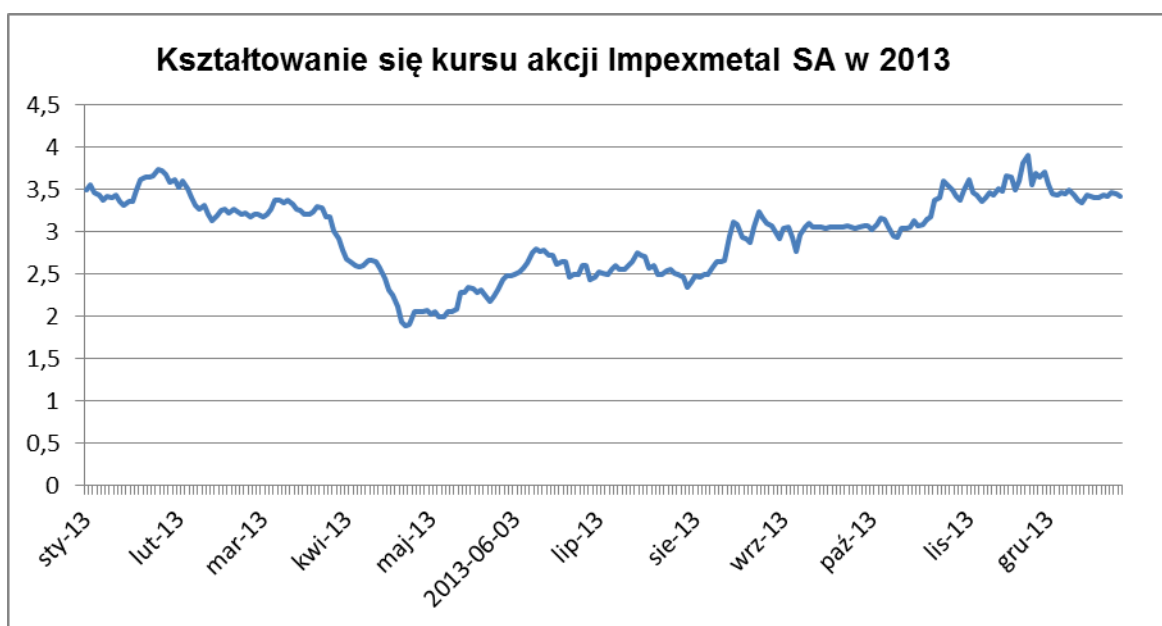
Spółka Impexmetal S.A., zwana dalej Spółką, powstała 1 lipca 1995 roku w Warszawie z przekształcenia przedsiębiorstwa państwowego pod nazwą Centrala Importowo – Eksportowa Impexmetal.

Profil działalności Spółki związany jest z handlem metalami nieżelaznymi, ich półfabrykatami i stopami (aluminium, miedź, cynk, ołów) oraz dystrybucją łożysk o zasięgu światowym. Od połowy lat 70 Spółka przeprowadza transakcje na Londyńskiej Giełdzie Metali LME.

Obecnie Impexmetal jest jedną z największych w Polsce organizacji o strukturze holdingu produkcyjno handlowego. Impexmetal prowadzą działalność na wszystkich kontynentach utrzymując kontakty z kilkuset partnerami zagranicznymi jak również z tysiącami polskich firm. Impexmetal S.A. jest właścicielem lub głównym udziałowcem w 28 spółkach, w tym 5 zakładów produkcyjnych. W 2013 roku Grupa Kapitałowa Impexmetal zatrudniała prawie 2 000 pracowników.

Akcje Spółki Impexmetal S.A. notowane są od 24 czerwca 1997 roku na Giełdzie Papierów Wartościowych w Warszawie S.A. – Sektor "Przemysł Metalowy". W 2005 roku spółka Impexmetal S.A. stała się częścią Grupy Kapitałowej Boryszew.

**Kształtowanie się kursu akcji Spółki Impexmetal na Giełdzie Papierów Wartościowych w Warszawie SA w 2013 roku.**



W 2013 roku:

- kurs akcji Impexmetal S.A. spadł o 2,3% (-0,08 PLN) z poziomu 3,5 PLN na koniec 2012 roku do 3,42 PLN na koniec 2013 roku,
- średni kurs akcji Spółki wyniósł 2,98 PLN za akcję,
- kurs akcji w 2013 roku wahał się w przedziale od 1,98 PLN (23.04) do 3,98 PLN (25.11),
- średnie dzienne obroty akcjami Spółki wyniosły 352 tys. szt.,

Spółka ma siedzibę w Warszawie przy ul. Łuckiej 7/9.

Spółka zarejestrowana jest w Sądzie Rejonowym dla Miasta Stołecznego Warszawy, XII Wydział Gospodarczy Krajowego Rejestru Sądowego, pod numerem KRS 0000003679. Spółce nadano numer statystyczny REGON 011135378 oraz NIP 525-00-03-551.

Spółka Impexmetal S.A. jest jednostką dominującą Grupy Kapitałowej Impexmetal. Jednostką dominującą w stosunku do Impexmetal S.A. jest Boryszew S.A.

Spółka jest uprawniona do tworzenia w kraju i zagranicą spółek o każdym profilu działalności, przystępowania do innych spółek oraz do zakładania oddziałów i przedstawicielstw.

Czas trwania Spółki jest nieoznaczony.

## **2. ZATWIERDZENIE RAPORTU DO PUBLIKACJI**

Niniejsze sprawozdanie Zarządu Impexmetal S.A. z działalności Spółki w 2013 roku, stanowiące integralną część sprawozdania finansowego Impexmetal S.A. za 2013 rok zostało zatwierdzone do publikacji uchwałą Zarządu w dniu 16 kwietnia 2014 roku i przedstawia sytuację Impexmetal S.A. zgodnie z wymogami prawa za okres od 1 stycznia 2013 roku do 31 grudnia 2013 roku z uwzględnieniem zdarzeń, które zaistniały do dnia zatwierdzenia niniejszego sprawozdania do publikacji. Znaczna część informacji zawartych w niniejszym sprawozdaniu Zarządu została bardziej szczegółowo opisana w komunikatach bieżących Spółki dostępnych m.in. na stronie internetowej Spółki pod adresem: [www.impexmetal.com.pl](http://www.impexmetal.com.pl), gdzie można znaleźć więcej istotnych informacji na temat Spółki.

## **3. STRUKTURA GRUPY KAPITAŁOWEJ**

Impexmetal Spółka Akcyjna jest jednostką dominującą Grupy Kapitałowej Impexmetal. Posiada krajowe i zagraniczne spółki zależne, współzależne, stowarzyszone i pozostałe, jako spółka matka pełni funkcje zarządcze i nadzorujące w stosunku do spółek Grupy Kapitałowej Impexmetal.

Podmiotem dominującym wobec Impexmetal S.A. jest Boryszew S.A., który na dzień publikacji sprawozdania posiada 49,53% akcji spółki.

### **STRUKTURA IMPEXMETAL S.A.**

Struktura organizacyjna Impexmetal S.A. przedstawia się następująco:

- Centrala w Warszawie,
- Zakład Huta Aluminium w Koninie,
- Oddział Handlowy w Warszawie.

Struktura Spółki jest efektem połączenia spółek Impexmetal S.A. oraz Aluminium Konin – Impexmetal S.A., dokonany w połowie 2008 roku. Od 1 lipca 2008 roku w ramach struktury organizacyjnej Impexmetal S.A. funkcjonuje zakład pod nazwą Zakład Huta Aluminium Konin.

Podstawowym przedmiotem działalności Centrali w Warszawie jest zarządzanie Grupą Kapitałową a jej celem wzrost wartości Spółki w długim okresie.

Głównym przedmiotem działalności Zakładu Huta Aluminium w Koninie jest produkcja wyrobów z aluminium i stopów aluminium. Po zamknięciu w 2009 roku Wydziału Elektrolizy działalność Zakładu koncentruje się głównie na przetwórstwie aluminium i jego stopów. Zakład Huta Aluminium Konin jest liderem na rynku polskim w zakresie standardowych wyrobów walcowanych z aluminium i jego stopów. Dzięki uruchomionej inwestycji w węzeł wyrobów cienkich spółka od 2007 roku sukcesywnie zwiększa produkcję wyrobów cienkich, na których osiągnęte są wyższe marże przerobowe.

Głównymi produktami Zakładu są:

- blachy i taśmy – stosowane w przemyśle elektrotechnicznym, chemicznym, samochodowym i budownictwie,
- blachy i taśmy cienkie – stosowane do produkcji chłodziw, nakrętek do butelek, tacek, żaluzji okiennych i listew budowlanych,

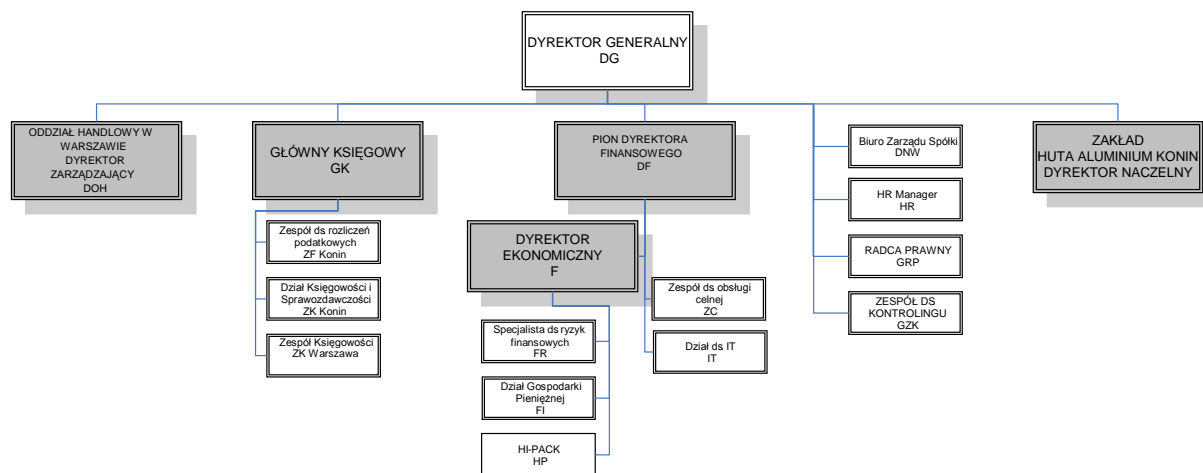
Produkty aluminiowe znajdują największe zastosowanie w motoryzacji, budownictwie, przemyśle elektrotechnicznym oraz do produkcji opakowań.

Oddział Handlowy Impexmetal S.A. w Warszawie, który funkcjonuje w ramach struktury organizacyjnej Impexmetal S.A. od dnia 1 kwietnia 2007 roku, prowadzi działalność handlową poprzez rozwijanie sprzedaży do klientów spoza Grupy, ze szczególnym naciskiem na transakcje tradingowe (bez obrotu towaru na terenie Polski). Działalność Oddziału Handlowego Impexmetal S.A. koncentruje się na trzech podstawowych grupach towarów:

- 1/ metale giełdowe (LME) oraz wyroby: głównie ołów, cynk, cyna i nikiel.
- 2/ metale rzadkie: głównie krzem.
- 3/ materiały dla poligrafii: głównie płyty analogowe, rozwijanie sprzedaży płyt cyfrowych.

Poniższy schemat przedstawia strukturę organizacyjną Impexmetal S.A.

## IMPEXMETAL SA: Sprawozdanie Zarządu z działalności Spółki w 2013 roku



### Struktura Grupy Kapitałowej Impexmetal na dzień 31 grudnia 2013 roku

Jednostki zależne bezpośrednio	Przedmiot działalności	Efektywny udział jedn. dominującej w Spółce (%)	Udział w ogólnej liczbie głosów (%)
--------------------------------	------------------------	---	-------------------------------------

#### Jednostki objęte konsolidacją

FLT & Metals Ltd., Wielka Brytania	handel	100,00	100,00
S & I S.A., Szwajcaria	handel	100,00	100,00
FŁT Polska Sp. z o.o., Warszawa	dystrybucja łożysk	98,35	98,35
ZM SILESIA S.A., Katowice	produkcja półfabrykatów cynku i stopów cynku, tlenku cynku i ołowiu	97,03	97,03
Polski Cynk Sp. z o.o., Oława	1) handel	99,66	100,00
Hutmen S.A., Warszawa	2) produkcja miedzianych rur instalacyjnych	65,23	65,23
Walcownia Metali Dziedzice S.A., Czechowice-Dziedzice	3) produkcja wyrobów miedzianych w postaci półproduktów, aluminium, pozostałych metali nieżelaznych i ich stopów, odlewnictwo	73,29	98,09
SPV Lakme Investment Sp. z o.o., Warszawa	developerska	100,00	100,00
Impex-invest Sp. z o.o., Warszawa	4) inwestycyjna	100,00	100,00
Eastside Capital Investments Sp. z o.o., Warszawa	nie rozpoczęła działalności	100,00	100,00

## **IMPEXMETAL SA: Sprawozdanie Zarządu z działalności Spółki w 2013 roku**

Symonvit Ltd, Cypr		zarządzanie własnością intelektualną	100,00	100,00
SPV Impexmetal Sp. z o.o. Warszawa 5)	5)	nie rozpoczęła działalności	63,16	99,55

- 1) w tym Impexmetal S.A. posiada bezpośrednio 88,46% kapitału i głosów na WZ oraz ZM SILESIA S.A. posiada bezpośrednio 11,54% kapitału i głosów na WZ,
- 2) w tym Impexmetal S.A. posiada bezpośrednio 37,69% kapitału i głosów na WZ oraz Impex-invest Sp. z o.o. posiada bezpośrednio 27,54% kapitału i głosów na WZ (zmiana 19.08.2013r. zarejestrowana w dniu 04.10.2013r. Impexmetal S.A. posiada bezpośrednio 16,20% kapitału i głosów na WZ oraz Impex – invest Sp. z o.o. posiada bezpośrednio 49,03% kapitału i głosów na WZ),
- 3) w tym Impexmetal S.A. posiada bezpośrednio 26,78% kapitału i 26,57% głosów na WZ oraz Hutmen S.A. posiada bezpośrednio 71,30% kapitału 71,52% głosów na WZ, ponadto podmiot dominujący wobec Impexmetal S.A., spółka Boryszew S.A. posiada bezpośrednio 1,92% kapitału i 1,91% głosów na WZ,
- 4) w tym Impexmetal S.A. posiada bezpośrednio 78,55% kapitału i głosów na ZW oraz Baterpol S.A. i Wspólnicy spółka komandytowa 21,45% kapitału i głosów na ZW,
- 5) w tym Impexmetal S.A. posiada bezpośrednio 8,64% kapitału i głosów na ZW, Zakład Utylizacji Odpadów Sp. z o.o. posiada bezpośrednio 90,91% kapitału i głosów na ZW.

Procentowy udział w ogólnej liczbie głosów na walnym zgromadzeniu/zgromadzeniu wspólników jest zgodny z udziałem w kapitale zakładowym Spółki za wyjątkiem WM Dziedzice S.A. gdzie udział w kapitale zakładowym wynosi 98,08%

Jednostki zależne bezpośrednio		Przedmiot działalności	Efektywny udział jedn. dominującej w Spółce (%)	Udział w ogólnej liczbie głosów (%)
--------------------------------	--	------------------------	---	-------------------------------------

### Jednostki niekonsolidowane

Brassco Inc., USA	1)	nie prowadzi działalności operacyjnej	98,03	100,00
Zakład Utylizacji Odpadów Sp. z o.o., Konin		usługi ochrony środowiska	59,97	59,97

- 1) w tym Impexmetal S.A. posiada bezpośrednio 94,34% kapitału i głosów na WZ oraz Hutmen S.A. posiada bezpośrednio 5,66% kapitału i głosów na WZ

Jednostki zależne pośrednio	Jednostki dominujące niższego szczebla	Przedmiot działalności	Efektywny udział jedn. dominującej w Spółce (%)	Udział w ogólnej liczbie głosów (%)
-----------------------------	--	------------------------	---	-------------------------------------

### Jednostki objęte konsolidacją

Baterpol S.A., Katowice	Polski Cynk Sp. z o.o.	skup, przerób złomu akumulatorowego oraz produkcja i przetwórstwo ołowiu i stopów ołowiu	99,66	100,00
Huta Metali Nieżelaznych Szopienice S.A. w likwidacji, Katowice	Polski Cynk Sp. z o.o.	produkcja wyrobów walcowanych z miedzi i mosiądzu (od 26.09.2008 r. w likwidacji)	61,56	61,77
BATERPOL RECYCLER Sp. z o.o. Wrocław	Polski Cynk Sp. z o.o.	utylicacja odpadów cynkonośnych	99,66	100,00

**IMPEXMETAL SA: Sprawozdanie Zarządu z działalności Spółki w 2013 roku**

FLT Bearings Ltd., Wielka Brytania	FLT France SAS, Francja	dystrybucja łożysk	98,35	100,00
FLT France SAS, Francja	FŁT Polska Sp. z o.o.	dystrybucja łożysk	98,35	100,00
Metalexfrance S.A., Francja	FŁT Polska Sp. z o.o.	handel	97,03	100,00

**Jednostki nieskonsolidowane**

Susmed Sp. z o.o., Toruń	Hutmen S.A.	działalność wczasowo – rehabilitacyjna, usługi remontowo- budowlane, medyczne, sprzedaż artykułów BHP	65,23	100,00
Przedsiębiorstwo Usługowo-Handlowe Hutnik Sp. z o.o. w likwidacji, Konin	Impex – Invest Sp. z o.o.	nie prowadzi działalności	94,00	94,00
FLT Wälzlager GmbH, Niemcy	FŁT Polska Sp. z o.o.	dystrybucja łożysk	98,35	100,00
FLT & Metals s.r.l., Włochy	FŁT Polska Sp. z o.o.	dystrybucja łożysk	98,35	100,00
FLT (Wuxi) Trading Co. Ltd., Chiny	FŁT Polska Sp. z o.o.	dystrybucja łożysk	98,35	100,00

Jednostki współzależne pośrednio	Jednostki współkontrolujące niższego szczebla	Przedmiot działalności	Efektywny udział jedn. dominującej w Spółce (%)	Udział w ogólnej liczbie głosów/ (%)
MBO-Hutmen jv Sp. z o.o., Wrocław	Hutmen S.A.	produkcja spoiw i stopów metali białych	32,62	50,00
KATECH-Hutmen Sp. z o.o., Ukraina w likwidacji	Hutmen S.A.	skup, przetwórstwo i sprzedaż wyrobów z metali nieżelaznych (działalność zawieszona od 1.04.2003)	32,62	50,00

Jednostki stowarzyszone bezpośrednio	Przedmiot działalności	Efektywny udział jedn. dominującej w Spółce (%)	Udział w ogólnej liczbie głosów (%)
Remal Sp. z o.o., Konin	usługi remontowo-produkcyjne	48,93	48,93
Przedsiębiorstwo Automatyzacji i Pomiarów Altech Sp. z o.o., Konin	usługi automatyka i pomiary	34,91	34,91

**Jednostki objęte konsolidacją**

Spółki osobowe	Wspólnicy Spółki	Przedmiot działalności
Baterpol S.A. i Wspólnicy Spółka Komandytowa, Warszawa	Komplementariusze: Baterpol S.A., FŁT Polska Sp. z o.o. komandytariusz: Impexmetal S.A.,	sprzedaż hurtowa towarów



## **IMPEXMETAL SA: Sprawozdanie Zarządu z działalności Spółki w 2013 roku**

Surowce Hutmen S.A. Spółka Komandytowa, Wrocław	Hutmen S.A – komplementariusz, komandytariusze: BATERPOL S.A., F&T Polska Sp. z o.o	sprzedaż hurtowa realizowana na zlecenie, pozostałych półproduktów, sprzedaż hurtowa odpadów i złomu
BATERPOL RECYCLER Sp. z o.o. Spółka Komandytowa, Wrocław	Komplementariusz: BATERPOL RECYCLER Sp. z o.o., Komandytariusz: HMN Szopienice S.A. w likwidacji	sprzedaż hurtowa realizowana na zlecenie, pozostałych półproduktów, sprzedaż hurtowa odpadów i złomu
BATERPOL S.A. Spółka Komandytowa, Katowice	Komplementariusz: BATERPOL S.A. Komandytariusz: BATERPOL RECYCLER Sp. z o.o., Spółka Komandytowa	sprzedaż hurtowa realizowana na zlecenie, pozostałych półproduktów, sprzedaż hurtowa odpadów i złomu
BATERPOL RECYCLER Sp. z o.o. Spółka Komandytowo - Akcyjna, Katowice	Komplementariusz: BATERPOL RECYCLER Sp. z o.o., Komandytariusz: BATERPOL S.A .	produkcja pozostałych podstawowych chemikaliów nieorganicznych

### **Zmiany w strukturze Grupy dokonane po 31 grudnia 2013 roku**

Struktura Grupy Kapitałowej Impexmetal nie zmieniła się do dnia publikacji niniejszego raportu.

## **4. ISTOTNE ZDARZENIA**

### **Zawarcie przez Impexmetal S.A. znaczącej umowy**

W dniu 29 stycznia 2013 roku Spółka otrzymała umowę zawartą z firmą Valeo Systemes Thermiques na lata 2013-2014 na dostawę wyrobów aluminiowych dla zakładów Grupy Valeo. Impexmetal SA jest dostawcą dla Valeo produktów aluminiowych wykorzystywanych do produkcji wymienników ciepła do samochodów. Szacunkowa wartość umowy w okresie jej obowiązywania wynosi około 256 mln złotych i została ustalona w oparciu o notowania Aluminium na LME oraz kursy walut. Zapisy umowy nie odbiegają od warunków powszechnie stosowanych w tego typu umowach handlowych.

### **Uzyskanie przez Impexmetal S.A. ostatecznego pozwolenia na budowę biurowca i apartamentowca w Centralnym Obszarze Biznesu (COB) w Warszawie**

W dniu 9 kwietnia 2013 roku decyzja wydana przez Prezydenta Miasta Stołecznego Warszawy o udzieleniu pozwolenia na budowę zespołu wielofunkcyjnego na działce zlokalizowanej w Warszawie przy ul. Łuckiej 7/9, w skład którego wchodzi biura oraz część usługowo – apartamentowa stała się ostateczna. Pozwolenie dotyczy działki o numerze ewidencyjnym 47 położonej w obrębie 6-01-04 wraz z uzbrojeniem technicznym na terenie działki o nr 38/5 w obrębie 6-01-04., zlokalizowanej w Centralnym Obszarze Biznesu w Warszawie.

### **Realizacja Programu nabycia akcji własnych Impexmetal S.A.**

Realizując program nabywania akcji własnych, przyjęty przez Nadzwyczajne Walne Zgromadzenie Impexmetal S.A. uchwałą nr 8 w dniu 15 listopada 2010 roku, Spółka w ramach skupu nabyła na Gieldzie Papierów Wartościowych w Warszawie S.A.:

- w dniach od 25 kwietnia do 23 maja 2013 roku, 795.293 akcji własnych, o wartości nominalnej 0,40 zł każda. Powyższe akcje własne Spółki dają 795.293 głosów na Walnym Zgromadzeniu Spółki i stanowią 0,398% kapitału zakładowego.
- w dniu 18 grudnia 2013 roku, za pośrednictwem Domu Maklerskiego IDM S.A. z siedzibą w Krakowie, 82.000 akcji własnych, o wartości nominalnej 0,40 zł każda. Powyższe akcje własne Spółki dają 82.000 głosów na Walnym Zgromadzeniu Spółki i stanowią 0,041% kapitału zakładowego.
- Łącznie od dnia rozpoczęcia programu nabywania akcji własnych Spółka nabyła 7.210.000 akcji dających prawo do 7.210.000 głosów, co stanowi 3,605% głosów na Walnym Zgromadzeniu Spółki.

### **Nabycie akcji Boryszew S.A.**

Spółka Impexmetal S.A. działając w granicach upoważnienia udzielonego Boryszew S.A. Uchwałą nr 4 Nadzwyczajnego Walnego Zgromadzenia Boryszew S.A. z dnia 13 października 2011 roku w sprawie



## **IMPEXMETAL SA: Sprawozdanie Zarządu z działalności Spółki w 2013 roku**

upoważnienia Zarządu Spółki do nabycia akcji własnych Boryszew S.A., zmienionego Uchwałą nr 22 Zwyczajnego Walnego Zgromadzenia Boryszew S.A. z dnia 24 czerwca 2013 roku oraz na podstawie art. 362 § 1 pkt. 8) i art. 362 § 4 kodeksu spółek handlowych, nabyła łącznie w 2013 roku (tj. od dnia 13.02. do dnia 26.09.2013r.) na Gieldzie Papierów Wartościowych w Warszawie S.A. 96.000.000 akcji Boryszew S.A., o wartości nominalnej 0,10 zł każda. Powyższe akcje dają 96.000.000 głosów na Walnym Zgromadzeniu Spółki i stanowią 4,36% kapitału zakładowego Boryszew S.A.

Do dnia 31 grudnia 2013 roku Spółka nabyła łącznie 120.000.000 sztuk akcji Boryszew S.A., stanowiących 5,4545% kapitału zakładowego i dających prawo do 120.000.000 głosów na Walnym Zgromadzeniu Boryszew S.A.

W związku z zarejestrowaniem w dniu 26 lutego 2014 roku przez Sąd Rejonowy dla m. st. Warszawy w Warszawie, XIV Wydział Gospodarczy Krajowego Rejestru Sądowego zmiany Statutu Spółki Boryszew S.A. dokonanej na podstawie Uchwały nr 5 Nadzwyczajnego Walnego Zgromadzenia Boryszew S.A. z dnia 17 lutego 2014 roku (Sygnatura sprawy: WA.XIV NS-REJ.KRS/005531/14/237), dotyczącej scalenia akcji Spółki oraz w związku z wymianą w dniu 1 kwietnia 2014 roku w Krajowym Depozycie Papierów Wartościowych S.A. 2.200.000.000 na 220.000.000 akcji spółki Boryszew S.A. o wartości nominalnej 1 zł każda (zmiana wartości nominalnej akcji spółki Boryszew S.A. z 0,10 zł na 1 zł), Spółka Impexmetal S.A. na dzień sporządzenia raportu posiada 12.000.000 akcji Boryszew SA, stanowiących 5,4545% kapitału zakładowego i dających prawo do 12.000.000 głosów na Walnym Zgromadzeniu Boryszew S.A.

### **Impexmetal SA członkiem CEEP**

W dniu 19 września 2013 roku Impexmetal S.A. wstąpił w poczet członków CEEP (Central Europe Energy Partners), międzynarodowego stowarzyszenia non-profit z siedzibą w Brukseli, działającego na rzecz wspierania integracji środkowoeuropejskiego sektora energii w ramach wspólnej polityki energii i bezpieczeństwa UE, skupiającego wiodące firmy sektora energii ze wszystkich nowych państw członkowskich UE.

### **Nabycie przez Impexmetal S.A. akcji spółki Alchemia S.A.**

W dniu 30 października 2013 roku Impexmetal S.A. nabył 10.400.000 akcji spółki Alchemia S.A., stanowiących 5,02% kapitału zakładowego Spółki, uprawniających do 10.400.000 głosów na Walnym Zgromadzeniu, co stanowi 5,02% ogólnej liczby głosów na Walnym Zgromadzeniu Spółki Alchemia S.A.

### **Wpis i zmiany wpisów w rejestrze zastawów**

W dniu 3 października 2013 roku Spółka otrzymała postanowienie Sądu Rejonowego dla Miasta Stołecznego Warszawy Wydział XI Gospodarczy – Rejestru Zastawów o dokonaniu w dniu 24 września 2013 roku zmiany wpisu w Rejestrze Zastawów pod pozycją 2142869 w zakresie zmiany najwyższej sumy zabezpieczenia na kwotę 75 000 000 zł. Ujawniona w rejestrze zastawów wartość zbioru wynosi 20 887 891,12 zł na dzień 31 stycznia 2011 roku. Ww. zastaw został ustanowiony na rzecz Banku PKO BP S.A. z siedzibą w Warszawie celem zabezpieczenia wierzytelności banku z tytułu kredytu na kwotę 50 000 000 zł. Termin spłaty kredytu: 31 października 2014 roku.

W dniu 11 października 2013 roku Spółka otrzymała postanowienie Sądu Rejonowego dla Miasta Stołecznego Warszawy w Warszawie Wydział XI Gospodarczy - Rejestru Zastawów o wpisaniu do rejestru zastawów, zastawu na stanowiącym własność Impexmetal S.A. zbiorze maszyn i urządzeń o wartości 13 779 644,13 zł według stanu na dzień 31 marca 2013 roku. Zastaw został ustanowiony na rzecz Powszechnej Kasy Oszczędności Bank Polski S.A. do najwyższej sumy zabezpieczenia 75 000 000 zł celem zabezpieczenia wierzytelności Banku z tytułu kredytu udzielonego Spółce na kwotę 50 000 000 zł. Termin spłaty kredytu: 31 października 2014 roku.

W dniu 18 października 2013 roku Spółka otrzymała postanowienie Sądu Rejonowego Poznań – Nowe Miasto i Wilda w Poznaniu Wydział VII Gospodarczy - Rejestru Zastawów o dokonaniu w dniu 9 października 2013 roku zmiany wpisu w Rejestrze Zastawów pod pozycją 2132439 w zakresie zmiany najwyższej sumy zabezpieczenia na kwotę 75 000 000 zł. Ujawniona w rejestrze zastawów wartość zbioru maszyn i urządzeń wynosi 12 654 813,41 zł na dzień 31 stycznia 2011 roku. Ww. zastaw został ustanowiony na rzecz Powszechnej Kasy Oszczędności Bank Polski S.A. z siedzibą w Warszawie celem zabezpieczenia wierzytelności banku z tytułu kredytu udzielonego na kwotę 50 000 000 zł. Termin spłaty kredytu 31 października 2014 roku.

### **ZDARZENIA PO DNIU BILANSOWYM**

#### **Ustanowienie zastawów rejestrowego na akcjach**

W dniach od 27 stycznia do 17 lutego 2014 roku Spółka otrzymała 6 postanowień Sądu Rejonowego dla M. St. Warszawy w Warszawie – Wydział XI Gospodarczy Rejestru Zastawów o wpisie do rejestru zastawów – papierów wartościowych, które znajdują się w publicznym obrocie.

Przedmiotem ustanowionego zastawu były następujące papiery wartościowe, należące do Impexmetal S.A.:

## ***IMPEXMETAL SA: Sprawozdanie Zarządu z działalności Spółki w 2013 roku***

- 2.087.605 sztuk akcji Alchemia S.A. Wartość nominalna akcji będących przedmiotem zastawu wynosiła 2.713.886,50 PLN, a ich wartość bilansowa w księgach rachunkowych Impexmetal S.A. na dzień 31 grudnia 2013 roku: 11.064.306,50 PLN. Ww. akcje stanowią 1,01 % kapitału zakładowego Alchemia S.A. i dają 1,01 % głosów na walnym zgromadzeniu.
- 2.500.000 sztuk akcji Alchemia S.A. Wartość nominalna akcji będących przedmiotem zastawu wynosiła 3.250.000,- PLN, a ich wartość bilansowa w księgach rachunkowych Impexmetal S.A. na dzień 31 grudnia 2013 roku: 13.250.000,- PLN. Ww. akcje stanowią 1,20 % kapitału zakładowego Alchemia S.A. i dają 1,20 % głosów na walnym zgromadzeniu.
- 1.500.000 sztuk akcji Alchemia S.A. Wartość nominalna akcji będących przedmiotem zastawu wynosiła 1.950.000,- PLN, a ich wartość bilansowa w księgach rachunkowych Impexmetal S.A. na dzień 31 grudnia 2013 roku: 7.950.000,- PLN. Ww. akcje stanowią 0,72 % kapitału zakładowego Alchemia S.A. i dają 0,72 % głosów na walnym zgromadzeniu.
- 1.000.000 sztuk akcji Alchemia S.A. Wartość nominalna akcji będących przedmiotem zastawu wynosiła 1.300.000,- PLN, a ich wartość bilansowa w księgach rachunkowych Impexmetal S.A. na dzień 31 grudnia 2013 roku: 5.300.000,- PLN. Ww. akcje stanowią 0,48 % kapitału zakładowego Alchemia S.A. i dają 0,48 % głosów na walnym zgromadzeniu.
- 47.528.518 sztuk akcji Boryszew S.A. Wartość nominalna akcji będących przedmiotem zastawu wynosiła 4.752.851,80 PLN, a ich wartość bilansowa w księgach rachunkowych Impexmetal S.A. na dzień 31 grudnia 2013 roku: 23.764.259,- PLN. Ww. akcje stanowią 2,16 % kapitału zakładowego Boryszew S.A. i dają 2,16 % głosów na walnym zgromadzeniu.
- 2.000.000 sztuk akcji Alchemia S.A. Wartość nominalna akcji będących przedmiotem zastawu wynosiła 2.600.000,- PLN, a ich wartość bilansowa w księgach rachunkowych Impexmetal S.A. na dzień 31 grudnia 2013 roku: 10.600.000,- PLN. Ww. akcje stanowią 0,97 % kapitału zakładowego Alchemia S.A. i dają 0,97 % głosów na walnym zgromadzeniu.

Powyższe zastawy zostały ustanowiony na rzecz Alior Bank S.A. z siedzibą w Warszawie celem zabezpieczenia wierzytelności Banku z tytułu: Umowy Kredytowej nr U0002485936637 o Kredyt nieodnawialny na finansowanie bieżącej działalności z 18 grudnia 2013 roku, w kwocie 50.000.000,- PLN.

### **Nabycie aktywów o znacznej wartości**

W dniu 28 lutego 2014 roku Spółka nabyła 101 obligacji imiennych serii A, o nominale 1.000.000,00 zł każda, wyemitowanych w ramach Programu emisji obligacji imiennych Boryszewa S.A.

Objęte obligacje zastępują 101 obligacji Boryszew S.A. serii G i K o nominale 1.000.000,00 zł każda, wyemitowanych przez Boryszew S.A. w ramach Programu 3 - letnich obligacji imiennych, objętych przez Impexmetal S.A w dniu 1 października 2012 roku (38 sztuk serii G) oraz w dniu 2 września 2013 roku (63 sztuki serii K), których termin wykupu upłynął w dniu 28 lutego 2014 roku. Obligacje zostały nabyte po Cenie Emisyjnej za łączną kwotę 101.000.000,00 zł. Oprocentowanie obligacji zostało ustalone na warunkach rynkowych. Termin wykupu obligacji: 30 września 2015 roku.

### **Ustanowienie hipoteki**

W dniu 11 kwietnia 2014r. Spółka otrzymała zawiadomienie Sądu Rejonowego w Koninie – VI Wydział Ksiąg Wieczystych z dnia 09.04.2014 roku o wpisie do Ksiąg Wieczystych hipoteki umownej łącznej.

Hipoteka została ustanowiona na przysługujących Impexmetal S.A. prawach własności i prawach wieczystego użytkowania nieruchomości objętych Księgami Wieczystymi nr: KN1N/00031899/8 oraz KN1N/00070991/8. Hipotekę ustanowiono do kwoty 34.000.000,- PLN na rzecz: Bank Millennium S.A. z siedzibą w Warszawie celem zabezpieczenia wierzytelności Banku z tytułu: Umowy Kredytowej nr 6782/14/475/04 z dnia 13.02.2014 roku.

## **5. PRZEDMIOT DZIAŁALNOŚCI**

### **a) Przedmiot działalności**

Obecnie struktura organizacyjna Impexmetal S.A. wygląda następująco:

- Centrala w Warszawie,
- Zakład Huta Aluminium w Koninie
- Oddział Handlowy w Warszawie

**Centrala w Warszawie** – zajmuje się zarządzaniem Grupą Kapitałową Impexmetal, w celu wzrostu wartości Spółki i Grupy w długim okresie. Spółka osiąga przychody z tytułu dywidend oraz odsetek.

## IMPEXMETAL SA: Sprawozdanie Zarządu z działalności Spółki w 2013 roku

Zakład **Huta Aluminium Konin** należący do Impexmetal S.A. (dawna Spółka Aluminium –Konin Impexmetal S.A.) będący liderem na rynku polskim w zakresie standardowych wyrobów walcowanych z aluminium i jego stopów.

Głównymi produktami w Zakładzie Huta Aluminium Konin są:

- blachy i taśmy (gorącowalcowane i zimnowalcowane) – stosowane w przemyśle elektrotechnicznym, chemicznym, samochodowym i budownictwie,
- blachy i taśmy cienkie – stosowane do produkcji chłodziw, nakrętek do butelek, tacek, żaluzji okiennych i listew budowlanych,

Produkty aluminiowe Spółki największe zastosowanie znajdują w branży motoryzacyjnej, budownictwie, w przemyśle elektrotechnicznym oraz do produkcji opakowań.

**Oddział Handlowy** zajmuje się handlem metalami nieżelaznymi.

### b) Sprzedaż i rynki zbytu

Sprzedaż ilościową oraz przychody ze sprzedaży w roku 2013 i 2012 przedstawia poniższe zestawienie:

Spółka	Asortyment	Ilość [T]		Wartość [TPLN]	
		2013	2012	2013	2012
	Wyroby zimnowalcowane	48 637	51 778	484 918	531 441
	Wyroby cienkie	23 646	20 980	268 317	246 068
	pozostałe			155 040	154 589
<b>Razem Impexmetal S.A.</b>		<b>72 283</b>	<b>72 758</b>	<b>908 275</b>	<b>932 098</b>

Rok 2013 zakończył się dla Impexmetal S.A. nieznacznie niższym poziomem sprzedaży w ujęciu ilościowym. Należy podkreślić fakt, że w 2013 roku zmieniła się korzystnie struktura sprzedaży. Zanotowano wyższy poziom sprzedaży wyrobów cienkich, które sprzedawane są z najwyższymi marżami handlowymi. Aktualnie trwa proces inwestycyjny, dzięki któremu moce produkcyjne zwiększą się o 10 tys. ton.

Główne kierunki sprzedaży w latach 2013 – 2012 przedstawiono w poniższej tabeli:

Struktura sprzedaży [%]	2013	2012
Kraj	50%	52%
Niemcy	11%	14%
Czechy	9%	7%
Francja	5%	5%
Ukraina	3%	3%
Bułgaria	3%	1%
Finlandia	3%	3%
Szwecja	2%	2%
Austria	2%	1%
Szwajcaria	2%	1%
Pozostałe	10%	11%
<b>Eksport jako % sprzedaży łącznej</b>	<b>50%</b>	<b>48%</b>

W 2013 roku w Impexmetal S.A. główne kierunki sprzedaży nie uległy znaczącej zmianie. Największym rynkiem sprzedaży eksportowej pozostał rynek niemiecki. Sprzedaż eksportowa wzrosła o 2pp w porównaniu do 2012 roku.

Rynek krajowy jest istotnym rynkiem ze względu na silną pozycję Zakładu Huta Aluminium Konin, który jest jedynym w Polsce producentem wyrobów walcowanych oraz ze względu na duży udział klientów

## **IMPEXMETAL SA: Sprawozdanie Zarządu z działalności Spółki w 2013 roku**

końcowych, którzy są klientami lojalnymi i gwarantują stabilność sprzedaży w długim horyzoncie czasowym.

### **c) Udział w rynku**

Rynek aluminiowych wyrobów walcowanych szacowany jest na ok. 20 mln ton na świecie oraz 4 mln ton dla Europy. Udział Huty Aluminium Konin w światowym rynku jest szacowany na 0,4%, natomiast udział w rynku europejskim 2%. Faktyczny udział, w ramach produktów oferowanych przez Hutę, jest znacznie wyższy, ponieważ oferta Huty nie obejmuje wszystkich wyrobów walcowanych dostępnych na rynku.

### **d) Konkurencja**

Na rynkach obsługiwanych przez Hutę Aluminium Konin występują różne grupy konkurencji. Można je podzielić ze względu na położenie geograficzne, skalę działalności czy poziom technologiczny. Z uwagi na geograficzną strukturę sprzedaży, główną konkurencją są podmioty operujące w Europie. Znaczenie pozostałych rynków jest marginalne i nabiera znaczenia w okresach korzystnych relacji kursowych.

Największymi producentami operującymi na rynku europejskim są:

- światowe koncerny: **ALCOA, CONSTELLIUM, NOVELIS, ALERIS, GRÄNGES**  
Są to liderzy w zakresie technologii, którzy posiadają uznaną markę. Firmy te posiadają własne źródła surowców i cechują się specjalizacją produkcyjną w poszczególnych zakładach. Oferują kompleksową ofertę w zakresie produktów aluminiowych walcowanych, wyciskanych, odlewanych. Dodatkowo ofertę uzupełniają o wyroby lakierowane, laminaty aluminiowe i kompozyty budowlane.
- niezależne firmy europejskie: **ALINVEST, IMPOL, ELVAL, ALCOMET, ALRO, TLM, AMAG oraz firmy z Turcji: ASSAN, PMS, TEKNIK.**

Wymienione firmy reprezentują zróżnicowany poziom technologiczny oraz podobnie jak Huta Aluminium Konin oferują szeroki mix produktowy w ramach jednego zakładu.

### **e) Źródła zaopatrzenia**

Podstawowymi surowcami do produkcji w Impexmetal S.A. są gąski i bloki aluminiowe oraz złomy aluminium, które są nabywane w imporcie (czysty metal, stopy) lub w kraju (złomy).

W Impexmetal S.A. nie było odbiorcy, który osiągnął powyżej 10% przychodów ze sprzedaży.

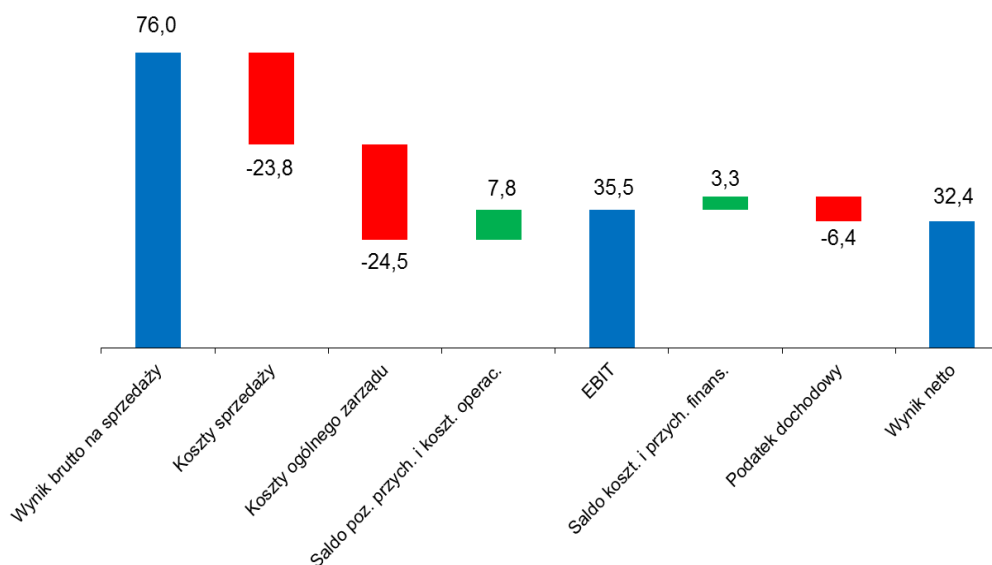
## **6. ANALIZA FINANSOWA**

Wybrane pozycje rachunku wyników Impexmetal S.A. za 2013 rok w porównaniu do 2012 roku przedstawia poniższa tabela:

<b>w mln zł</b>	<b>2013</b>	<b>2012</b>
Przychody ze sprzedaży	908,3	932,1
Zysk brutto na sprzedaży	76	63,1
Zysk na sprzedaży	27,7	15,4
EBIDTA	87,7	121,9
Zysk operacyjny	35,5	64,1
Zysk brutto	38,8	66
Zysk netto	32,4	59,6

Poniżej został przedstawiony w formie graficznej wpływ poszczególnych składowych rachunku wyników na skonsolidowany wynik netto za 2013 rok.

**Rachunek wyników Impexmetal S.A. w 2013 [mln PLN]**



**PRZYCHODY ZE SPRZEDAŻY**

W 2013 roku przychody wyniosły 908,3 mln zł, ich nieznaczny 3% spadek był wypadkową wpływu niżej wymienionych czynników:

- spadek średnich ceny aluminium oraz notowań głównych walut na rynkach światowych.
- lepszej sytuacji makroekonomicznej w strefie euro i w Polsce,
- nieznacznego spadku wolumenu sprzedaży,

**NOTOWANIA METALI I WALUT**

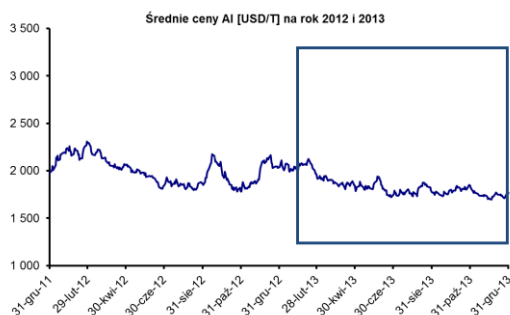
Najistotniejszym czynnikiem, który ma wpływ na przychody są notowania metali oraz walut. Średnioroczne notowania podstawowych metali na LME oraz kursy walut wg NBP przedstawia poniższa tabela i wykresy:

	<b>2 013</b>	<b>2 012</b>
Aluminium [USD]	1 845	2 001
<b>EUR</b>	<b>4,2</b>	<b>4,19</b>
<b>USD</b>	<b>3,16</b>	<b>3,26</b>
Aluminium [PLN]	5 834	6 519

Źródło: Notowanie dzienne LME, NBP

Notowania cen metali mają decydujący wpływ na poziom przychodów ze względu na fakt, że Impexmetal S.A. działa w branży metali nieżelaznych. Najważniejszym metalem w przypadku Impexmetal S.A. jest aluminium.

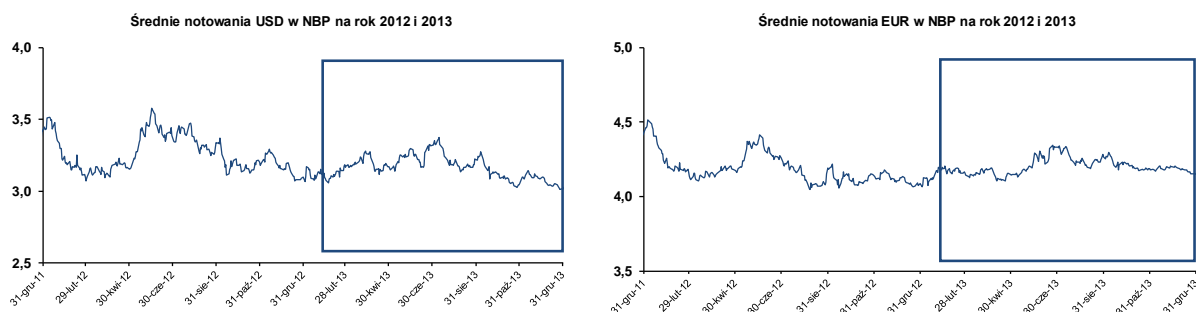
Dynamikę dziennych zmian kursów aluminium w latach 2013 – 2012 roku przedstawia poniższy wykres:



## IMPEXMETAL SA: Sprawozdanie Zarządu z działalności Spółki w 2013 roku

Ze względu na specyfikę branży metali nieżelaznych, na przychody Impexmetal S.A. wpływ mają notowania walut. Zarówno notowania dolara amerykańskiego (ceny aluminium stanowiące główny składnik ceny produktów, wyrażane w USD) jak i notowania euro (marże przerobowe ustalane są w tej walucie). W omawianym 2013 roku średnie ceny aluminium w USD spadły o 8%.

Dynamikę dziennych zmian kursów walut w latach 2013 – 2012 roku przedstawiają poniższe wykresy:



### SYTUACJA MAKROEKONOMICZNA

Ogólna sytuacja makroekonomiczna w 2013 roku była korzystniejsza w porównaniu do 2012 roku. Było to następstwem wzrostu aktywności gospodarek europejskich w drugiej połowie roku. Poprawa koniunktury przełamała niekorzystny trend kryzysu gospodarczego, który utrzymywał się na rynku od prawie dwóch lat. Szczególną poprawę widać w okresie wrzesień 2013 – styczeń 2014.

Wskaźniki PMI określające poziom aktywności w przemyśle najważniejszych gospodarek dla Grupy Kapitałowej, czyli strefy Euro (w tym Niemcy) oraz Polski, od lipca 2013 roku przekraczają poziom 50 pkt, stanowiący granicę kryzysu. W ostatnich miesiącach osiągnęły one dwuletnie maksima, które wyniosły odpowiednio: 54,0 pkt. dla strefy Euro w styczniu 2014 roku., 56,5 pkt. dla Niemiec w styczniu 2014 roku oraz 54,4 pkt. dla Polski w listopadzie 2013 roku.

Poprawa ww. wskaźników PMI, mających charakter wyprzedzający, może sugerować trwałą poprawę koniunktury w Europie, która ma wpływ na wielkość popytu dla Impexmetal S.A.

Według danych Eurostat, w 2013 roku w Polsce, Niemczech oraz Unii Europejskiej tempo wzrostu gospodarczego wyniosło odpowiednio 2,2% Polska, 1,4% Niemcy, 1,0% Unia Europejska. Podane wzrosty dotyczą zmian PKB IV kwartału 2013 roku w porównaniu do IV kwartału 2012 roku.

### WOLUMENY SPRZEDAŻY

Spółka sprzedała w 2013 roku 72,3 tys. ton, tj. o 1% mniej produktów, towarów i materiałów niż w 2012 roku (o ok.0,5 tys. ton). Należy podkreślić, że w 2013 roku nastąpiła korzystna zmiana mixu produktowego. Sprzedaż wysokomarżowych wyrobów cienkich była wyższa o 13%.

### OSIĄGNIĘTE WYNIKI

W 2013 roku zysk z działalności operacyjnej wyniósł 35,5 mln zł, wobec 64,1 mln zł w analogicznym okresie roku ubiegłego. Spadek poziomu zysku z działalności operacyjnej o 28,6 mln zł był głównie wypadkową:

- (40,9) mln zł – niższego salda pozostałej działalności operacyjnej, przede wszystkim związanego z mniejszym o 36,9 mln zł poziomem otrzymanych dywidend,
- 12,9 mln zł - wzrostu wyniku brutto na sprzedaży związanego głównie ze zmianą mix-u produktowego na wyroby wyżej marżowe.

Saldo przychodów i kosztów finansowych wyniosło 3,3 mln zł i było wyższe od zeszłorocznego o 1,4 mln zł. Wzrost salda działalności finansowej był głównie związany z wyższym, dodatnim saldem różnic kursowych.

Zysk netto w 2013 roku wyniósł 32,4 mln zł i był niższy o 27,2 mln zł od wypracowanego zysku netto za rok 2012. Wynik netto po wyłączeniu zdarzeń jednorazowych (dywidendy), był wyższy o 9,8 mln zł.



## 7. ZNACZĄCE UMOWY

Działalność handlowa Spółki bazuje na znacznej ilości kontraktów z dostawcami i odbiorcami towarów. Są to zazwyczaj tradycyjne transakcje obejmujące zakup ( w kraju i za granicą) surowców i materiałów do produkcji oraz sprzedaż na rynek krajowy i zagraniczny wytworzonych towarów.

### IMPEXMETAL S.A. ZAKŁAD HUTA ALUMINIUM KONIN

W 2013 roku podmiotami, których udział w zaopatrzeniu stanowił ponad 10% przychodów ze sprzedaży Spółki były:

Firma	Data zawarcia	Przedmiot umowy	Szacunkowa wartość umowy w 2013r.	Udział w zaopatrzeniu [%]	Powiązania z emitentem
Rusal Marketing GmbH	09.11.2012	Dostawa bloków aluminiowych w 2013r.	130 mln złotych	15,1%	Brak
Trafigura PTE.LTD.	2013	Zakup aluminium pierwotnego	96 mln złotych	11,2%	Brak
J.Aron & Company	2012/2013	Zakup aluminium pierwotnego	92 mln złotych	10,7%	Brak

Wartość umów zakupu/sprzedaży od pozostałych kontrahentów Spółki nie przekroczyła w 2013 roku 10% przychodów ze sprzedaży Impexmetal S.A.

Poniższa tabela zawiera wykaz umów/kontraktów najbardziej istotnych dla działalności handlowo-produkcyjnej Spółki Impexmetal S.A.

#### Umowy zaopatrzeniowe

Firma	Data zawarcia	Przedmiot umowy	Szacunkowa wartość umowy w 2013r.
Dostawca aluminium	2012/2013	Zakup aluminium pierwotnego	62 mln złotych
Dostawca złomów	2013	Zakup złomów aluminiowych	71 mln złotych

#### Umowy sprzedaży

Firma	Data zawarcia	Przedmiot umowy	Szacunkowa wartość umowy w 2013r.
Odbiorca z branży motoryzacyjnej	25.01.2013	Sprzedaż taśm i blach aluminiowych	71 mln złotych
Odbiorca z branży motoryzacyjnej	20.11.2012	Sprzedaż 8400 t ołowiu.	20.000.000 USD
Odbiorca z branży opakowaniowej	06.02.2013	Sprzedaż taśm i blach aluminiowych	57 mln złotych
Odbiorca z branży dystrybucyjnej	14.01.2013	Sprzedaż taśm i blach aluminiowych	28 mln złotych
Odbiorca z branży motoryzacyjnej	19.12.2011	Sprzedaż taśm i blach aluminiowych	27mln złotych

#### Umowy ubezpieczenia

Impexmetal S.A., według stanu na dzień 31 grudnia 2013 roku, posiada polisy ubezpieczeniowe głównie w ramach umów generalnych zawartych przez Boryszew S.A. Polisy zawarte są z kilkoma towarzystwami ubezpieczeniowymi dla całej Grupy Boryszew.

Przedmiotem umów są ubezpieczenia:

- mienia od wszystkich ryzyk – suma ubezpieczenia dla Impexmetal S.A. 967,9 mln PLN,
- utraty zysku w następstwie wszystkich ryzyk – suma ubezpieczenia 197,6 mln PLN.
- sprzętu elektronicznego – suma ubezpieczenia dla Impexmetal S.A. 2,1 mln PLN,
- maszyn od uszkodzeń – suma ubezpieczenia dla Impexmetal S.A. 409,2 mln PLN
- utraty zysku w następstwie uszkodzenia maszyn i urządzeń – suma ubezpieczenia 65,9 mln PLN
- OC z tytułu prowadzenia działalności gospodarczej i użytkowania mienia - suma ubezpieczenia dla całej Grupy Boryszew 100 mln PLN,



## **IMPEXMETAL SA: Sprawozdanie Zarządu z działalności Spółki w 2013 roku**

- odpowiedzialności członków organów spółki kapitałowej – polisa podstawowa z sumą ubezpieczenia dla całej Grupy Boryszew 60 mln PLN oraz polisa nadwyżkowa z dodatkową sumą ubezpieczenia dla całej Grupy Boryszew 60 mln PLN (uruchamiana po wyczerpaniu sumy ubezpieczenia podstawowego, niezależnie czy suma ubezpieczenia zostanie wyczerpana na jedno czy wiele zdarzeń)
- OC z tytułu usługowego prowadzenia ksiąg rachunkowych i doradztwa podatkowego – suma ubezpieczenia dla Impexmetal S.A. 15 tys. EUR.

Spółka posiada również ubezpieczenie ładunków w transporcie, ubezpieczenie komunikacyjne (OC, AC, NW) oraz ubezpieczenie należności handlowych.

Wysokość otrzymanych odszkodowań z tytułu umów ubezpieczenia składników rzeczowego majątku trwałego wynosi w 2013 roku 1.956 tys. PLN i odpowiednio w 2012 roku wynosi 14 tys. PLN.

## **8. INWESTYCJE KAPITAŁOWE I ZMIANY W STRUKTURZE**

### **Zbycie przez Impexmetal S.A. udziałów spółki SPV Galileo Investment Sp. z o.o. z siedzibą w Warszawie**

W dniu 21 sierpnia 2013 roku Spółka Impexmetal S.A. zbyła na rzecz Spółki Boryszew S.A. z siedzibą w Sochaczewie 50 udziałów SPV Galileo Investment Sp. z o.o. z siedzibą w Warszawie, stanowiących 100% kapitału zakładowego tej Spółki.

### **Podwyższenie kapitału w Spółce Impex – invest Spółka z o.o.**

W dniu 19 sierpnia 2013 roku Nadzwyczajne Zgromadzenie Wspólników Spółki Impex – invest Sp. z o.o. podjęło uchwałę w sprawie podwyższenia kapitału zakładowego z kwoty 27.381 tys. zł do kwoty 46.246 tys. zł, tj. o kwotę 18.865 tys. zł poprzez utworzenie 18.865 udziałów o wartości nominalnej 1.000 zł każdy. Wszystkie nowoutworzone udziały zostały objęte przez dotychczasowego wspólnika Spółkę Impexmetal S.A. i pokryte aportem w postaci 5.500.000 sztuk akcji Spółki Hutmen S.A. z siedzibą w Warszawie. Podwyższenie kapitału zostało zarejestrowane w rejestrze przedsiębiorców w dniu 4 października 2013 roku.

Na dzień dzisiejszy udział Impexmetal S.A. wynosi 78,55% w kapitale zakładowym i w głosach na zgromadzeniu wspólników, udział Baterpol S.A. i Wspólnicy Spółka Komandytowa wynosi 21,45% w kapitale zakładowym i w głosach na zgromadzeniu wspólników.

### **Powołanie Spółki Baterpol Recycler Spółka z ograniczoną odpowiedzialnością. S.K.A. z siedzibą w Katowicach**

W dniu 27 sierpnia 2013 roku została zawiązana spółka Baterpol Recycler Sp. z o.o. spółka komandytowo – akcyjna z siedzibą w Katowicach. Wspólnikami spółki są: Komplementariusz Baterpol Recycler spółka z o.o. i Akcjonariusz Baterpol S.A. Spółka została zarejestrowana w rejestrze przedsiębiorców w dniu 15 października 2013 roku.

### **Zawiązanie Spółki SPV Impexmetal Sp. z o.o. z siedzibą w Warszawie**

W dniu 7 października 2013 roku Impexmetal S.A. wraz ze wspólnikiem spółką Boryszew Automotive Plastics Spółka z o.o. z siedzibą w Toruniu, zawiązał nową Spółkę pod firmą SPV Impexmetal Spółka z ograniczoną odpowiedzialnością.

Kapitał zakładowy tej Spółki wynosi 100 tys. zł. Impexmetal S.A. objął 95 udziałów o łącznej wartości 95 tys. zł, Boryszew Automotive Plastics Spółka z o.o. objął 5 udziałów o łącznej wartości 5 tys. zł. Spółka została zarejestrowana w rejestrze przedsiębiorców w dniu 22 października 2013 roku.

### **Nabycie przez Spółkę FŁT Polska Sp. z o.o. akcji spółki Metalexfrance S.A. z siedzibą w Paryżu**

W dniu 15 października 2013 roku została zawarta pomiędzy FŁT Polska Sp. z o.o. z siedzibą w Warszawie, a ZM Silesia S.A. z siedzibą w Katowicach, umowa nabycia 109.980 akcji stanowiących 99,98% kapitału zakładowego Spółki Metalexfrance S.A. z siedzibą w Paryżu.

### **Podwyższenie kapitału w Spółce SPV Impexmetal Spółka z o.o.**

W dniu 25 listopada 2013 roku Nadzwyczajne Zgromadzenie Wspólników Spółki SPV Impexmetal Sp. z o.o. podjęło uchwałę w sprawie podwyższenia kapitału zakładowego z kwoty 100 tys. zł do kwoty 1.100 tys. zł, tj. o kwotę 1.000 tys. zł poprzez utworzenie 1.000 udziałów o wartości nominalnej 1.000 zł każdy. Wszystkie nowoutworzone udziały zostały objęte przez Spółkę Zakład Utylizacji Odpadów Spółka z o.o. i pokryte wkładem niepieniężnym. Podwyższenie kapitału zostało zarejestrowane w rejestrze przedsiębiorców w dniu 13 grudnia 2013 roku.

## **IMPEXMETAL SA: Sprawozdanie Zarządu z działalności Spółki w 2013 roku**

Na dzień dzisiejszy udział Impexmetal S.A. w kapitale zakładowym wynosi bezpośrednio 8,64% kapitału i głosów na ZW, Zakład Utylizacji Odpadów Sp. z o.o. posiada bezpośrednio 90,91% kapitału i głosów na zgromadzeniu wspólników.

### **Struktura akcjonariatu Impexmetal S.A.**

Zgodnie z posiadaną wiedzą, na dzień przekazania niniejszego raportu akcjonariuszami posiadającymi bezpośrednio lub pośrednio przez podmioty zależne co najmniej 5% ogólnej liczby głosów na Walnym Zgromadzeniu Impexmetal S.A. są :

<b>akcjonariusze</b>	<b>liczba akcji</b>	<b>udział w kapitale zakładowym</b>	<b>liczba głosów</b>	<b>udział w ogólnej liczbie głosów</b>
Boryszew S.A.	99 052 964	49,53%	99 052 964	49,53%
Impexmetal S.A. (*)	7 210 000	3,60%	7 210 000	3,60%
ING Powszechnie Towarzystwo Emerytalne S.A.	16 105 263	8,05%	16 105 263	8,05%
Pozostali akcjonariusze	77 631 773	38,82%	77 631 773	38,82%
<b>Wszystkie akcje/głosy</b>	<b>200 000 000</b>	<b>100,00%</b>	<b>200 000 000</b>	<b>100,00%</b>

(\*) Akcje nabyte w ramach programu skupu akcji własnych. Impexmetal S.A. z akcji własnych nie wykonuje prawa głosu na Walnym Zgromadzeniu Akcjonariuszy.

Spółka nie posiada akcji uprzywilejowanych. Na każdą akcję przypada jeden głos na Walnym Zgromadzeniu Spółki.

## **9. BADANIA I ROZWÓJ**

### **Prace badawczo – rozwojowe**

W 2013 roku wdrożono do produkcji seryjnej nowe stopy aluminium przeznaczone do produkcji elementów samochodowych wymienników ciepła dla branży automotive. Stopy te zostały opracowane w ramach zakończonego w 2012 roku projektu "Opracowanie technologii produkcji taśm ze stopów aluminium o specjalnych właściwościach użytkowych", który realizowany był w ramach konsorcjum naukowo – przemysłowego: Instytut Metali Nieżelaznych, Oddział Metali Lekkich w Skawinie oraz Impexmetal S.A. – Huta Aluminium Konin. Zadania realizowane w ramach tego projektu były dofinansowane ze środków Narodowego Centrum Badań i Rozwoju w ramach przedsięwzięcia Initech. W 2013 roku nowe stopy zostały skierowane do walidacji do nowych klientów, którzy testowali ich zastosowanie do produkcji różnych elementów wymienników ciepła. Nowe stopy w porównaniu ze stopami do tej pory oferowanymi charakteryzują się lepszą odpornością korozyjną, wyższymi własnościami wytrzymałościowymi oraz wyższą odpornością termiczną. Stopy zostały pozytywnie ocenione przez klientów z branży automotive i obecnie sukcesywnie zastępują do tej pory oferowane stopy. Ponadto w ramach wewnętrznych prac badawczo – rozwojowych udoskonalono technologię produkcji wybranych wyrobów dla branży motoryzacyjnej, elektrotechnicznej i opakowaniowej.

## **10. TRANSAKCJE Z PODMIOTAMI POWIĄZANYMI**

Transakcje pomiędzy podmiotami powiązаныmi to głównie transakcje handlowe zawierane pomiędzy spółkami Grupy Kapitałowej Impexmetal w zakresie sprzedaży lub zakupu towarów o typowym, tradycyjnym charakterze dla działalności Grupy.

Przedmiotem transakcji handlowych były m.in. następujące towary: cynk i wyroby cynkowe, wyroby z miedzi i stopów miedzi, wyroby z aluminium, złomy miedzi itd.

Więcej informacji o transakcjach pomiędzy podmiotami powiązаныmi zawiera punkt sprawozdania finansowego – „Transakcje z jednostkami powiązаныmi”

W 2013 roku zawierane były również, pomiędzy spółkami Grupy Kapitałowej Impexmetal transakcje zbycia/nabycia udziałów bądź też akcji spółek.

Informacje o tych transakcjach przedstawione zostały w sprawozdaniu Zarządu z działalności Grupy Kapitałowej Impexmetal – „Inwestycje kapitałowe i zmiany w strukturze Grupy”.

**Transakcje o charakterze niehandlowym pomiędzy podmiotami powiązаныmi:**

**Nabycie obligacji emitowanych przez Impexmetal S.A.**

W dniu 31 grudnia 2013 roku jednostka zależna S and I S.A. nabyła 16 sztuk wyemitowanych przez Impexmetal S.A. obligacji imiennych serii D o wartości nominalnej 1.000.000 zł każda. Obligacje zostały nabyte po Cenie Emisyjnej za łączną kwotę 16.000.000 zł. Oprocentowanie obligacji zostało ustalone na warunkach rynkowych. Termin wykupu obligacji: 31 grudnia 2015 roku. Nabyte przez S and I S.A. obligacje zastąpiły obligacje imienne Impexmetal S.A. serii C o łącznej wartości nominalnej 16.000.000,- zł, których termin wykupu upłynął w dniu 31 grudnia 2013.

**Nabycie obligacji emitowanych przez Boryszew S.A.**

W dniu 17 stycznia 2013 roku, Spółka Impexmetal S.A nabyła 1 obligację imienną serii AF, o wartości nominalnej 500.000 EUR, wyemitowaną przez Boryszew S.A. w ramach Programu emisji 2 – letnich obligacji imiennych Boryszewa S.A. Obligacje imienne zostały nabyte po Cenie Emisyjnej za łączną kwotę 500.000 EUR. Oprocentowanie obligacji zostało ustalone na warunkach rynkowych. Termin wykupu obligacji: 13 września 2013 roku.

W dniu 2 września 2013 roku, spółka Impexmetal S.A. nabyła 63 obligacje imienne serii K, o wartości nominalnej 1.000.000 zł każda, wyemitowane przez Boryszew S.A. w ramach Programu emisji 3 – letnich obligacji imiennych Boryszewa S.A. Obligacje zostały nabyte po Cenie Emisyjnej za łączną kwotę 63.000.000 zł. Oprocentowanie obligacji zostało ustalone na warunkach rynkowych. Termin wykupu obligacji: 28 lutego 2014 roku. Na mocy zawartego pomiędzy Impexmetal S.A. a Boryszew S.A. porozumienia, zapłała zobowiązania Impexmetal S.A. z tytułu nabycia obligacji Boryszew S.A. serii K w łącznej kwocie 63.000.000,- zł nastąpiła w dniu 02 września 2013 w formie kompensaty z zobowiązaniem Boryszew S.A. wobec Impexmetal S.A. z tytułu wykupu obligacji imiennych Boryszew S.A. serii F o łącznej wartości nominalnej 63.000.000,- zł.

W dniu 13 września 2013 roku, spółka Impexmetal S.A. nabyła 6 obligacji imiennych serii BA, o wartości nominalnej 500.000 EUR każda, wyemitowanych przez Boryszew S.A. w ramach Programu emisji 5 – letnich obligacji imiennych Boryszewa S.A. Obligacje zostały nabyte po Cenie Emisyjnej za łączną kwotę 3.000.000 EUR. Oprocentowanie obligacji zostało ustalone na warunkach rynkowych. Termin wykupu obligacji: 30 września 2015 roku. Na mocy zawartego pomiędzy Impexmetal S.A. a Boryszew S.A. porozumienia, zapłała zobowiązania Impexmetal S.A. z tytułu nabycia obligacji Boryszew S.A. serii BA w łącznej kwocie 3.000.000,- EUR nastąpiła w dniu 13 września 2013 w formie kompensaty z zobowiązaniem Boryszew S.A. wobec Impexmetal S.A. z tytułu wykupu obligacji imiennych Boryszew S.A. serii AF i AE o łącznej wartości nominalnej 3.000.000,- EUR.

**Zawarcie umowy przelewu wierzytelności**

W dniu 28 czerwca 2013 roku Impexmetal S.A. zbyła na rzecz Impex – Invest Sp. z o.o. wierzytelność pieniężną w kwocie głównej 1.063.979,93 EUR przysługującą Impexmetal S.A. wobec Stalmex PL Spółka z o.o. S.K. z tytułu umowy sprzedaży udziałów Spółki: FLT – Metall Handelsgesellschaft mit beschränkter Haftung z siedzibą w Düsseldorf, z dnia 15 września 2010 roku.

**Zawarcie z Boryszew S.A. umów przelewu wierzytelności**

**Spółka zawarła z Boryszew S.A. niżej wymienione umowy przelewu wierzytelności:**

1. Umowa przelewu wierzytelności z dnia 30.12.2013 na mocy której Impexmetal S.A. nabył od Boryszew S.A. wierzytelności przysługujące od Spółki AKT plastikarska technologie Cechy spol. s r.o. z siedzibą: Zelivskoho 23, PSC 466 05 Jablonec nad Nisou, Czechy w kwocie 4.664.829,32 euro z tytułu pożyczki udzielonej umową pożyczki z dnia 28.12.2011 z późniejszymi zmianami
2. Umowa przelewu wierzytelności z dnia 31.12.2013 na mocy której Impexmetal S.A. nabył od Boryszew S.A. wierzytelności przysługujące od Spółki BRS YMOS GmbH z siedzibą: Langenfelder Str. 13, 55743 Idar-Oberstein, Niemcy w kwocie 1.497.663,27 euro z tytułu pożyczki udzielonej umową pożyczki z dnia 20.03.2012 z późniejszymi zmianami;
3. Umowa przelewu wierzytelności z dnia 31.12.2013 na mocy której Impexmetal S.A. nabył od Boryszew S.A. wierzytelności przysługujące od Spółki Boryszew Formenbau Deutschland GmbH z siedzibą: Fabrikstrasse 16, D-2692 Dobschau, Niemcy w kwocie 2.084.149,64 euro z tytułu pożyczki udzielonej umową pożyczki z dnia 27.10.2011 z późniejszymi zmianami
4. Umowa przelewu wierzytelności z dnia 30.12.2013 na mocy której Impexmetal S.A. nabył od Boryszew S.A. wierzytelności przysługujące od Spółki Boryszew Oberflächentechnik Deutschland GmbH z siedzibą: Armaturenstrasse 8, 17291 Prenzlau, Niemcy w kwocie 2.268.732,44 euro z tytułu pożyczki udzielonej umową pożyczki z dnia 20.03.2012 z późniejszymi zmianami,

## **IMPEXMETAL SA: Sprawozdanie Zarządu z działalności Spółki w 2013 roku**

5. Umowa przelewu wierzytelności z dnia 31.12.2013 na mocy której Impexmetal S.A. nabył od Boryszew S.A. wierzytelności przysługujące od Spółki Theysohn Kunststoff GmbH z siedzibą: J-F-Kennedy Str. 50, D-38228 Salzgitter, Niemcy w kwocie 3.128.122,45 euro z tytułu pożyczki udzielonej umowami pożyczki z dnia 13.09.2011 z późniejszymi zmianami oraz z dnia 21.01.2013 z późniejszymi zmianami.

Splata nabytych wierzytelności zostanie zabezpieczone w postaci ustanowienia zastawu rejestrowego na aktywach Boryszew S.A.

### **Udzielenie pożyczki Spółce SPV Galileo Investment Sp. z o.o.**

W dniu 28 lutego 2013 roku Impexmetal S.A. udzieliła pożyczki pieniężnej jednostce zależnej SPV Galileo Investment Sp. z o.o. w kwocie 20.000 złotych, wypłacanej w transzach, z terminem spłaty do dnia 31 grudnia 2013 roku.

### **Udzielenie pożyczki Spółce Eastside Investment Sp. z o.o.**

W dniu 3 grudnia 2013 roku Impexmetal S.A. udzieliła pożyczki pieniężnej jednostce zależnej Eastside Capital Investment Sp. z o.o. w kwocie 20.000 złotych, wypłacanej w transzach, z terminem spłaty do dnia 31 grudnia 2014 roku.

### **Aneksy do umowy pożyczki z Impex-invest Spółka z o.o.**

Zawarcie w dniu 28.06.2013 z Impex-Invest Sp. z o.o. aneksu do Umowy pożyczki z dnia 19.08.2011, zgodnie, z którym termin spłaty pożyczki udzielonej przez Impexmetal S.A w kwocie 170.000,- PLN został wydłużony do dnia 30.06.2014.

Zawarcie w dniu 23.08.2013 z Impex-Invest Sp. z o.o. aneksu do Umowy pożyczki z dnia 19.08.2011, zgodnie z którym kwota udzielonej przez Impexmetal S.A pożyczki została zwiększona do 400.000,-PLN.

### **Transakcje zawarte po dniu bilansowym**

W dniu 28 lutego 2014 roku Spółka nabyła 101 obligacji imiennych serii A, o nominale 1.000.000,00 zł każda, wyemitowanych w ramach Programu emisji obligacji imiennych Boryszewa S.A.

Objęte obligacje zastępują 101 obligacji Boryszew S.A. serii G i K o nominale 1.000.000,00 zł każda, wyemitowanych przez Boryszew S.A. w ramach Programu 3 - letnich obligacji imiennych, objętych przez Impexmetal S.A w dniu 1 października 2012 roku (38 sztuk serii G) oraz w dniu 2 września 2013 roku (63 sztuki serii K), których termin wykupu upłynął w dniu 28 lutego 2014 roku. Obligacje zostały nabyte po Cenie Emisyjnej za łączną kwotę 101.000.000,00 zł. Oprocentowanie obligacji zostało ustalone na warunkach rynkowych. Termin wykupu obligacji: 30 września 2015 roku.

## **11. KREDYTY I POŻYCZKI**

### **Zobowiązania z tytułu kredytów i pożyczek**

Poniższe zestawienie przedstawia kredyty zaciągnięte przez Impexmetal S.A., czynne wg stanu na 31 grudnia 2013 roku:

L.p.	Nazwa instytucji finansującej	Rodzaj kredytu	Limit kredytowy w tys. PLN	Waluta kredytu	Oprocentowanie	Termin spłaty kredytu	Saldo kredytu na 31.12.2013 w tys. PLN
1.	PKO BP S.A.	Kredyt w rachunku bieżącym /rewolwing	50 000	PLN	WIBOR 1M + marża	31.10.2014 r.	46 868
2.	Bank Pekao S.A.	Kredyt w rachunku bieżącym	50 000	PLN EUR USD	WIBOR 1M / EURIBOR 1M / LIBOR 1M + marża	30.06.2014 r.	49 277
3.	Raiffeisen Bank Polska S.A.	Kredyt w rachunku bieżącym /rewolwing	50 000	PLN EUR USD	WIBOR 1M / EURIBOR 1M / LIBOR 1M + marża	02.02.2015 r.	46 768

**IMPEXMETAL SA: Sprawozdanie Zarządu z działalności Spółki w 2013 roku**

4.	Bank Millennium S.A.	Kredyt w rachunku bieżącym	10 000	PLN	WIBOR 1M + marża	03.11.2014 r.	464
6.	Bank Zachodni WBK S.A.	Kredyt w rachunku bieżącym	25 000	PLN EUR USD	WIBOR 1M / EURIBOR 1M / LIBOR 1M + marża	31.05.2014 r.	21 479
7.	Alior Bank S.A.	Kredyt obrotowy nieodnawialny	50 000	PLN	WIBOR 3M + marża	31.05.2016 r.	38 080
8.	Bank Millennium S.A.	Factoring	36 000	EUR	EURIBOR 1M + marża+ prowizja od faktury	29.09.2014 r.	20 297
9.	Raiffeisen Bank Polska S.A.	Factoring	23 846	EUR	EURIBOR 1M + marża+ prowizja od faktury	31.01.2015 r.	8 238
<b>RAZEM</b>							<b>231 471</b>

Więcej informacji o zobowiązaniach z tytułu kredytów i pożyczek zawiera Nota objaśniająca do sprawozdania finansowego – „Kredyty i pożyczki oraz dłużne papiery wartościowe”

**Należności z tytułu udzielonych pożyczek**

Na dzień 31.12.2013 Spółka posiada należności z tytułu pożyczek zgodnie z poniższym zestawieniem:

<b>Pożyczkobiorca</b>	<b>Umowa</b>	<b>Wartość pożyczki wg umowy w walucie pożyczki</b>	<b>Saldo pożyczki z ewentualnymi odsetkami w PLN na dzień 31.12.2013</b>
Impex-Invest Sp. z o.o.	Umowa pożyczki z dnia 27.05.2011 z późniejszymi zmianami	400 000,00 PLN	403 841,32
Boryszew Energy Sp. z o.o., Warszawa	Umowa pożyczki z dnia 28.02.2013	20 000,00 PLN	10 107,63
Eastside Capital Investments Sp.z o.o.	Umowa pożyczki z dnia 30.12.2013	20 000,00 PLN	0
OSTRANA INTERNATIONALE HANDELSGES.MBH, Austria (zobowiązany do spłaty pożyczki na równi z pożyczkobiorcą: COMPLEX S.A.)	Umowa pożyczki z dnia 10.02.2010 – pożyczka przejęta zgodnie z umową zamiany wierzytelności z dnia 16.08.2011	233 336,00 EUR	967 691,10
Boryszew Oberflächentechnik Deutschland GmbH	Umowa pożyczki z dnia 20.03.2012 z późniejszymi zmianami - pożyczka przejęta Umową przelewu wierzytelności z dnia 30.12.2013.	2 268 732,44 EUR	9 408 887,18

**IMPEXMETAL SA: Sprawozdanie Zarządu z działalności Spółki w 2013 roku**

AKT Plastikarska Technologie Cechy spol spol. s.r.o.	Umowa pożyczki z dnia 28.12.2011 z późniejszymi zmianami - pożyczka przejęta Umową przelewu wierzytelności z dnia 30.12.2013.	4 664 829,32 EUR	19 345 980,16
Boryszew Formenbau Deutschland GmbH	Umowa pożyczki z dnia 27.10.2011 z późniejszymi zmianami - pożyczka przejęta Umową przelewu wierzytelności z dnia 31.12.2013.	2 084 149,64 EUR	8 643 385,39
BRS YMOS GmbH	Umowa pożyczki z dnia 20.03.2012 z późniejszymi zmianami - pożyczka przejęta Umową przelewu wierzytelności z dnia 31.12.2013.	1 497 663,27 EUR	6 211 109,11
Theysohn Kunststoff GmbH	Umowa pożyczki z dnia 13.09.2011 oraz z dnia 21.01.2013 z późniejszymi zmianami - pożyczka przejęta Umową przelewu wierzytelności z dnia 31.12.2013.	3 128 122,45 EUR	12 972 949,42
<b>RAZEM saldo pożyczek w PLN</b>			<b>57 963 951,31</b>
Odpis na pożyczkę wobec OSTRANA INTERNATIONALE HANDELSGES.MBH			<b>-967 691,10</b>
Dyskonto z tytułu nabytych pożyczek			<b>-2 668 711,26</b>
<b>RAZEM wartość bilansowa pożyczek w PLN</b>			<b>54 327 548,95</b>

## 12. PORĘCZENIA I GWARANCJE

Udzielone gwarancje i poręczenia - stan na 31.12.2013 r.

L.p.	Podmiot otrzymujący gwarancje lub poręczenia	Kwota w walucie obcej	Kwota w tys. zł	Podmiot udzielający gwarancji lub poręczenia	Data realizacji
1.	FLT & Metals Ltd., Londyn	2 000 tys. USD	6 024 tys. zł	Impexmetal S.A.	bezterminowo
2.	Baterpol S.A.		3 121 tys. zł	Impexmetal S.A.	30.06.2014 r.
3.	Baterpol SA		1 772 tys. zł	Impexmetal S.A.	bezterminowo
4.	WM Dziejowice S.A.		8 000 tys. zł	Impexmetal S.A.	30.03.2015 r.
5.	WM Dziejowice S.A.		38 000 tys. zł	Impexmetal S.A.	31.05.2017 r.
6.	WM Dziejowice S.A.		12 500 tys. zł	Impexmetal S.A.	05.05.2017 r.
7.	WM Dziejowice S.A.	1 000 tys. EUR	4 147 tys. zł	Impexmetal S.A.	31.07.2014 r.
8.	Boryszew SA		2 745 tys. zł	Impexmetal S.A.	bezterminowo
9.	Boryszew SA		2 911 tys. zł	Impexmetal S.A.	bezterminowo
10.	ZM Silesia S.A.		2 500 tys. zł	Impexmetal S.A.	bezterminowo
11.	HMN Szopienice S.A. w likwidacji		14 036 tys. zł	Impexmetal S.A.	bezterminowo
12.	Osoba Fizyczna		6 840 tys. zł	Impexmetal S.A.	bezterminowo
<b>Razem</b>			<b>102 596 tys. zł</b>		



Szczegółowe informacje o poręczeniach i gwarancjach udzielonych przez Impexmetal S.A. zostały przedstawione w sprawozdaniu finansowym.

### **13. AKCJE WŁASNE**

#### **Realizacja Programu nabycia akcji własnych Impexmetal S.A.**

Realizując program nabywania akcji własnych, przyjęty przez Nadzwyczajne Walne Zgromadzenie Impexmetal S.A. uchwałą nr 8 w dniu 15 listopada 2010 roku, Spółka w ramach skupu nabyła na Gieldzie Papierów Wartościowych w Warszawie S.A.:

- w dniach od 25 kwietnia do 23 maja 2013 roku, 795.293 akcji własnych, o wartości nominalnej 0,40 zł każda. Powyższe akcje własne Spółki dają 795.293 głosów na Walnym Zgromadzeniu Spółki i stanowią 0,398 % kapitału zakładowego.
- w dniu 18 grudnia 2013 roku, za pośrednictwem Domu Maklerskiego IDM S.A. z siedzibą w Krakowie, 82.000 akcji własnych, o wartości nominalnej 0,40 zł każda. Powyższe akcje własne Spółki dają 82.000 głosów na Walnym Zgromadzeniu Spółki i stanowią 0,041% kapitału zakładowego.

Łącznie od dnia rozpoczęcia programu nabywania akcji własnych Spółka nabyła 7.210.000 akcji dających prawo do 7.210.000 głosów, co stanowi 3,605% głosów na Walnym Zgromadzeniu Spółki.

#### **AKCJE IMPEXMETAL S.A. ZNAJDUJĄCE SIĘ W POSIADANIU JEDNOSTEK DOMINUJĄCYCH, JEDNOSTEK WCHODZĄCYCH W SKŁAD GRUPY KAPITAŁOWEJ IMPEXMETAL ORAZ OSÓB DZIAŁAJĄCYCH W ICH IMIENIU.**

Zgodnie z ostatnim zawiadomieniem podmiotu dominującego Spółki Boryszew S.A. z dnia 11 października 2013 roku:

- Spółka Boryszew S.A. posiadała bezpośrednio 99.052.964 sztuk akcji Impexmetal S.A., stanowiących 49,53% kapitału zakładowego i uprawniających do 99.052.964 głosów na WZ Impexmetal S.A,
- Grupa Kapitałowa Boryszew posiadała 106.180.964 sztuk akcji Impexmetal S.A. stanowiących 53.09% kapitału zakładowego i uprawniających do 106.180.964 głosów na WZ Impexmetal S.A.

Spółka stowarzyszona Remal Sp. z o.o. z siedzibą w posiada 96.665 sztuk akcji Impexmetal S.A.

### **14. EMISJA PAPIERÓW WARTOŚCIOWYCH**

W okresie od 1 stycznia 2013 roku do dnia zatwierdzenia sprawozdania do publikacji Impexmetal SA nie przeprowadzał ani nie informował o zamiarze przeprowadzenia emisji akcji.

#### **Emisja obligacji serii D**

W dniu 31 grudnia 2013 roku, Impexmetal S.A. wyemitował 16 sztuk obligacji imiennych serii D o wartości nominalnej 1.000.000 zł każda, za łączną kwotę 16.000.000 00 zł. Termin wykupu obligacji: 31 grudnia 2015 roku. Oprocentowanie obligacji zostało ustalone na warunkach rynkowych.

Powyższe obligacje zastępują obligacje wyemitowane w dniu 31 grudnia 2012 roku.

### **15. DYWIDENDA**

#### **Propozycja podziału zysku za 2013 rok**

Zarząd Spółki rekomenduje pozostawienie w Spółce zysku za 2013 rok w wysokości 32 421 tys. zł z przeznaczeniem na kapitał zapasowy.

#### **Podział zysku za poprzedni okres sprawozdawczy**

Zgodnie z uchwałą Zwyczajnego Walnego Zgromadzenia Impexmetal S.A., podjętą w dniu 4 czerwca 2013 roku, zysk netto Spółki za rok obrotowy 2012 w wysokości 59.576.774,14 zł przeznaczony został w całości na zasilenie kapitału zapasowego Spółki.

### **16. PROGNOZA ZARZĄDU**

W okresie objętym niniejszym raportem nie były publikowane prognozy wyników finansowych dotyczących 2013 roku.

### **17. ZASADY ZARZĄDZANIA ZASOBAMI FINANSOWYMI**

Spółka prowadzi aktywną politykę zarządzania zasobami finansowymi. Spółka prowadzi strategię ciągłej minimalizacji kosztów i poprawy struktury finansowania.

W związku z zaciągniętymi kredytami na działalność operacyjną oraz w celu minimalizacji kosztów obsługi tych kredytów, Spółka stara się nie posiadać dodatkich sald środków pieniężnych na rachunkach. Celem Zarządu jest



bowiem przeznaczanie każdego wolnych środków na spłatę odnawialnych kredytów. W zakresie uzyskania finansowania zewnętrznego Spółka współpracuje z kilkoma polskimi bankami. Spółka na bieżąco monitoruje rynek finansowy oraz prowadzi rozmowy z innymi instytucjami finansowymi celem optymalizacji poziomu kosztów związanych z finansowaniem działalności. Spółka obsługuje dług odsetkowy bez opóźnień zarówno w zakresie spłaty kapitału jak i odsetek.

Ze względu na charakter i wielkość Spółki na bieżąco prowadzony jest monitoring płynności finansowej w formie planu przepływów środków pieniężnych na okres minimum trzech tygodni do przodu. Spółka posiada satysfakcjonujący poziom wolnych limitów kredytowych, zabezpieczający ryzyko utraty płynności w przypadku ewentualnych nieprzewidzianych wydatków lub ewentualnych nieprzewidzianych braków wpływów należności. Znaczące inwestycje Spółka stara się finansować inwestycyjnymi kredytami długoterminowymi. Obecnie Spółka nie posiada zaciągniętych kredytów inwestycyjnych.

W 2013 roku wydatki inwestycyjne zostały pokryte ze środków własnych, gdyż wielkość tych wydatków nie była bardzo znacząca w skali działalności Spółki.

Impexmetal S.A. prowadzi ciągły monitoring należności przeterminowanych, tak aby odpowiednio wcześniej podjąć odpowiednie środki zmierzające do odzyskania należności. Spółka na bieżąco monitoruje cykl rotacji kapitału obrotowego i dąży do skrócenia terminów płatności należności oraz równocześnie wydłużenia terminów spłaty zobowiązań. Niestety proces ten jest niełatwy do przeprowadzenia szczególnie w zakresie dostawców kluczowych surowców.

Spółka prowadzi aktywną politykę zarządzania ryzykiem finansowym jak i zmienności cen surowców. Spółka posiada wprowadzoną politykę zarządzania ryzykiem. Polityka ta reguluje zasady stosowania zabezpieczeń w odzwierciedleniu do strony fizycznej prowadzonej działalności handlowej. Impexmetal S.A. monitoruje w cyklu tygodniowym ilość i wielkość otwartych pozycji zarówno na rynku walutowym jak i rynku metali oraz w cyklu miesięcznym wycenę ww. pozycji.

## **18. OCENA MOŻLIWOŚCI REALIZACJI ZAMIERZEŃ INWESTYCYJNYCH (KONDYCJA FINANSOWA)**

Przed uruchomieniem każdej znaczącej inwestycji jest ona poddawana ocenie przez organ statutowy Spółki. Znaczące inwestycje Spółka stara się finansować kredytami długoterminowymi, a mniej znaczące i te o charakterze odtworzeniowym ze środków własnych (w tym z wypracowanych zysków). Obecnie, w ocenie Zarządu Spółki, uzyskanie długoterminowego finansowania zewnętrznego ze strony banków, firm leasingowych i innych instytucji finansowych pod rentowne projekty inwestycyjne nie powinno stanowić problemu, szczególnie biorąc pod uwagę obecną dostępność pieniądza na rynku oraz dobrą i stabilną kondycję finansową Spółki. Na wiarygodność kredytową Spółki pozytywnie wpływa m.in. wysoki udział kapitału własnego w finansowaniu działalności Spółki oraz dodatni poziom kapitału obrotowego netto. W ocenie Zarządu udział instytucji finansowych w finansowaniu działalności Spółki (na dzień 31.12.2013 wynosił on 19%) daje możliwości dalszego zwiększenia zobowiązań kredytowych, przy jednoczesnym utrzymaniu bezpiecznego poziomu wskaźnika zadłużenia.

## **19. CZYNNIKI I NIETYPOWE ZDARZENIA WPŁYWAJĄCE NA WYNIK**

Do zdarzeń nietypowych mających wpływ na osiągnięte wyniki w 2013 roku należy zaliczyć:

- poprawę warunków makroekonomicznych w strefie euro i Polsce,
- niższy o 36,9 mln zł poziom otrzymanych dywidend, wypłaconych przez spółki zależne. Pomimo, że fakt otrzymywania dywidend ma charakter typowy dla prowadzenia działalności gospodarczej przez Impexmetal S.A, tym niemniej ich wysokość ma charakter zmienny i zależy od osiągniętych wyników i potrzeb inwestycyjnych spółek zależnych.

## **20. OPIS ISTOTNYCH CZYNNIKÓW RYZYKA I ZAGROZEŃ**

Działalność Impexmetal S.A. wiąże się z narażeniem na ryzyko rynkowe (w tym ryzyko walutowe, ryzyko stopy procentowej oraz ryzyko zmiany cen metali), a także ryzyko kredytowe oraz ryzyko płynności.

### **RYZIKO RYNKOWE – CENY METALI I KURSY WALUT**

Podstawowymi ryzykami wynikającymi ze specyfiki działalności Spółki są ryzyka związane z kształtowaniem się cen metali na giełdzie London Metal Exchange (LME) oraz zmianą kursów walut.

### **OPIS EKSPOZYCJI**

W związku ze specyfiką działalności - Impexmetal S.A. narażony jest na ryzyko związane z kształtowaniem się cen aluminium na Giełdzie LME w Londynie, oraz zmianą kursów walut.

Ekspozycja, która została do tej pory zidentyfikowana w Spółce określa zasadniczo dwa rodzaje ryzyk:

- Ryzyko operacyjne (przesunięcie bazy) zmian cen metali,
- ryzyko operacyjne i strategiczne zmian kursów walut

Ryzyko operacyjne zmienności cen metalu związane jest z przysłymi przychodami i przepływami pieniężnymi, które zostały już zakontraktowane, czyli z zabezpieczeniem wartości godziwej kontraktu.

Powstaje ono głównie w wyniku niedopasowania baz zakupu surowców jak i sprzedaży wyrobów.

Operacyjne ryzyko kursów walut jest głównie pochodną ryzyka operacyjnego metalu, dlatego też, żeby uzyskać pełen efekt zabezpieczenia konieczne jest ustalenie również ekspozycji walutowej. Dodatkowo występuje jeszcze ryzyko operacyjne od momentu ustalenia stałej ceny sprzedaży lub zakupu (np. wystawienie faktury sprzedażowej) do momentu wpływu należności lub zapłaty zobowiązań.

Ryzyko strategiczne zmiany kursów walut powstające na skutek doliczenia do ceny metalu w wyrobie gotowym premii przerobowej. Premia ta stanowi pokrycie kosztów przerobu oraz nadwyżkę finansową (marżę) generowaną przez Spółkę.

Ze względu na wykorzystywany do finansowania działalności Spółki głównie dług odsetkowy o zmiennym kuponie, Spółka narażona jest na ryzyko procentowych zmienności stopy procentowej. Profil ryzyka stóp procentowych Spółki polega na tym, że niekorzystnie działa wzrost stóp procentowych. Ze względu na mniejszy wpływ stóp procentowych na koszty oraz przychody Spółki, ryzyko zmian stóp procentowych nie stanowi podstawowego ryzyka z punktu widzenia wpływu na wielkość przepływów pieniężnych Spółki.

Ryzyko to podobnie jak ryzyko cen metali oraz ryzyko kursów walutowych podlega stałemu monitoringowi.

### **CELE, POLITYKA I PROCESY ZARZĄDZANIA RYZYKIEM, JAK RÓWNIEŻ STOSOWANE METODY WYCENY RYZYKA**

- **Cele, polityki oraz procesy zarządzania ryzykiem**

Głównym celem polityki zarządzania ryzykami w Impexmetal. S.A. jest zapewnienie stabilności przepływów pieniężnych, oraz dodatkowo również zabezpieczenie wartości godziwej zawartych kontraktów. Politykę akceptuje Zarząd odrębną uchwałą.

W zakresie Zarządu decyzja dotyczy Strategii Zarządzania Ryzykiem z zależności od sytuacji rynkowej. Decyzje w tym zakresie podejmuje Zarząd poprzez akceptację odrębnych uchwał.

Proces zarządzania poszczególnym ryzykiem jest oddelgowany do poszczególnych do odpowiedniej komórki dedykowanej wyłącznie zarządzaniu ryzykiem. Spółka posiada dwustopniowy system monitorowania poprawności zawieranych transakcji. Pierwszy poprzez osoby zawierające transakcję, drugi poprzez księgowość realizująca standardy rachunkowości zabezpieczeń.

- **Metody pomiaru ryzyka**

W przypadku zabezpieczeń metalu i walut pomiar ryzyka odbywa się na podstawie aktualizowanych bieżących planów zakupów oraz sprzedaży, stanów magazynowych, czy realizowanej sprzedaży.

Podstawą do pomiaru ryzyka waluty są też założenia budżetowe, szczególnie w zakresie premii przerobowej która ze względu na specyfikę rynku wyrażona jest Euro.

- **Struktura i organizacja funkcji zarządzania ryzykiem**

Oprócz struktury i organizacji procesu zarządzania ryzykiem w samej spółce Impexmetal S.A. zaprezentowanej powyżej, Spółka jako podmiot dominujący w Grupie Kapitałowej prowadzi ciągle monitoring otwartych pozycji i ich wyceny dla całej Grupy Kapitałowej Impexmetal. Monitoring ten dotyczy w szczególności transakcji walutowych jak i metalowych.

- **Zakres i charakterystyki systemów raportowania i monitorowanie ryzyka**

System raportowania w Spółce odbywa się wielostopniowo: Pierwszy stopień to: raportowanie do Zarządu. Zarząd przedstawia informację nt. zabezpieczeń – na posiedzeniach rad nadzorczych, a częstotliwość i szczegółowość tych informacji uzależniona jest od oczekiwań Rady Nadzorczej. W Spółce funkcjonuje szczegółowy system raportowania tygodniowego.

Raporty te charakteryzują się dużym stopniem szczegółowości i zawierają m.in. wolumen i walutę transakcji, poziom zabezpieczenia, datę zawarcia i rozliczenia transakcji, formuły rozliczenia oraz instytucje za pośrednictwem, których dokonano tych transakcji.

Dodatkowo transakcje zabezpieczające zawierane na Gieldzie LME zlecane do Spółki FLT & Metals Limited (Spółka z Grupy Kapitałowej), podlegają podwójnemu potwierdzeniu niezwłocznie faksem, elektronicznie e-mailem lub telefonicznie przez drugą osobę upoważnioną do tego celu. Maksymalny czas na potwierdzenie zlecenia wynosi 30 minut, a procedura ta w praktyce wyklucza pomyłkę przy zawieraniu transakcji.

Zakres szczegółowości w/w raporcie pozwala na kontrolę bieżących transakcji.

- **Opis polityk w zakresie zabezpieczania ryzyka**

Za wdrożenie polityk w zakresie zabezpieczania ryzyka odpowiedzialny jest Zarząd spółki. Polityka ma za zadanie szczegółowo określić ryzyka, na które narażona jest Spółka oraz przedstawiać podejście do nich, ewentualnie zawierać limity do których mogą być realizowane zabezpieczenia. Polityki zawierają cele, które spółki stawiają sobie do wykonania, a realizowane zabezpieczenia powinny pomóc w osiągnięciu tych celów.

- **Procesy monitorowania efektywności zabezpieczeń i innych narzędzi zarządzania ryzykiem**

Transakcje, dla których jest możliwość zastosowania powiązań zabezpieczających Spółka posiada wdrożoną rachunkowość zabezpieczeń. Na każdy okres sprawozdawczy Spółka przeprowadza ocenę skuteczności posiadanych powiązań zabezpieczających i przeprowadzane są testy skuteczności pod kątem utrzymania tych powiązań w określonych przedziałach. Dodatkowo w trakcie trwania okresów sprawozdawczych odbywa się monitoring efektywności poprzez analizę odstępstw pozycji zabezpieczanej i zabezpieczającej od standardowych pozycji.

Dodatkowo w procesie zarządzania ryzykiem Impexmetal S.A. wykorzystywane są systemy informacyjne: REUTERS, które pozwalają na bieżący monitoring danych rynkowych czy wycenę posiadanych pozycji.

- **Opis polityk i procedur w zakresie unikania koncentracji ryzyka**

Spółka w miarę możliwości stara się dywersyfikować wszystkie występujące ryzyka, zarówno ryzyka związane z kontrahentami w zakresie zakupów surowców jak i sprzedaży wyrobów gotowych poprzez zawieranie kontraktów handlowych z wieloma podmiotami, jak i w przypadku instytucji finansowych z którymi spółka ma zawarte umowy o współpracę. W przypadku limitów na transakcje zabezpieczające spółka stara się posiadać wysokie limity adekwatne do zawieranych transakcji, tak by w razie ujemnej wyceny wartości godziwej posiadanych transakcji nie wnosić depozytów zabezpieczających.

Główne ryzyka zmienności występujące w Impexmetal S.A. dotyczą:

- notowań aluminium oraz ołowiu na LME,
- notowań USD/PLN, EUR/USD, EUR/PLN,
- stawek WIBOR, LIBOR, EURIBOR

### **RYZYKO RYNKOWE – STOPY PROCENTOWE**

Do finansowania swojej działalności Spółka wykorzystuje dług odsetkowy (kredyty, factoring i obligacje) o zmiennym oprocentowaniu, którego udział w finansowaniu aktywów Spółki na dzień 31.12.2013 wynosi 20%. Spółka jednocześnie posiada aktywa finansowe (obligacje i pożyczki) o zmiennym oprocentowaniu, których udział w aktywach Spółki ogółem na dzień 31.12.2013 wynosi 5%. Posiadanie zarówno aktywów jak i pasywów generujących odsetki naliczane w oparciu o zmienne stawki bazowe (WIBOR / EURIBOR) w znacznym stopniu zabezpiecza Spółkę przed niekorzystnymi zmianami stawek bazowych (a co za tym idzie zmianami stóp procentowych), gdyż skutki tych zmian dla pasywów i aktywów w większości wzajemnie się znoszą. Negatywny skutek wzrostu stóp procentowych dla zobowiązań odsetkowych w postaci wzrostu kosztów odsetkowych jest bowiem w znacznym stopniu rekompensowany pozytywnym skutkiem wzrostu stóp procentowych dla aktywów finansowych w postaci wzrostu przychodów odsetkowych.

Ze względu na mniejszą zmienność stóp procentowych, ich względnie niski poziom oraz strukturę oprocentowanych aktywów i pasywów, ryzyko zmian stóp procentowych nie stanowi podstawowego ryzyka z punktu widzenia wpływu na wielkość przyszłych przepływów pieniężnych.

Ryzyko to, podobnie jak ryzyko cen metali oraz kursów walutowych, podlega stałej obserwacji i analizie. W przypadku zaobserwowania trwałych trendów wzrostowych stóp procentowych Spółka gotowa jest do zawarcia transakcji zabezpieczających to ryzyko.

### **RYZYKO KREDYTOWE**

Ryzyko kredytowe Impexmetal S.A. związane jest z uwarunkowaniami rynkowymi, prowadzącymi do konieczności stosowania odroczonej terminowości płatności w procesie sprzedaży produktów, towarów i usług Spółki. W Spółce prowadzony jest monitoring wiarygodności kredytowej kontrahentów, do których kierowana jest sprzedaż, a także stosowane są różnego rodzaju zabezpieczenia w postaci m.in. gwarancji, weksli, akredytyw.

Spółka posiada również polisę w zakresie ubezpieczenia należności, co redukuje ryzyko związane z niewypłacalnością klientów do poziomu przyznanego przez ubezpieczyciela limitów.

Na ryzyko kredytowe narażone są również inwestycje w instrumenty dłużne innych podmiotów.

## **RYZYKO PŁYNNOŚCI**

W celu ograniczenia ryzyka płynności w Spółce na bieżąco monitorowane są zarówno rzeczywiste jak i prognozowane przepływy pieniężne. Dzięki śledzeniu terminów zapadalności aktywów i zobowiązań finansowych następuje ich odpowiednie dopasowanie i tym samym odpowiednie utrzymywanie sald środków pieniężnych. Zapotrzebowanie na finansowanie zewnętrzne jest na bieżąco monitorowane. Celem Spółki jest zapewnienie takiego poziomu finansowania, który jest wystarczający z punktu widzenia realizowanej działalności podstawowej oraz inwestycyjnej. Spółka posiada satysfakcjonujący poziom wolnych limitów kredytowych, zabezpieczający ryzyko utraty płynności w przypadku ewentualnych nieprzewidzianych wydatków lub ewentualnych nieprzewidzianych braków wpływów należności.

Ryzyko płynności jest dokładnie analizowane również w odniesieniu do prowadzonej działalności hedgingowej. W przypadku limitów na transakcje zabezpieczające Spółka stara się posiadać wysokie limity adekwatne do zawieranych transakcji, tak aby w razie ujemnej wyceny wartości godziwej posiadanych transakcji nie wnosić depozytów zabezpieczających.

Negatywny wpływ na płynność mógłby mieć gwałtowny wzrost cen metali na giełdach światowych, wymuszający większe zaangażowanie kapitału obrotowego dla realizacji ilościowych celów sprzedażowych.

Spółka w chwili obecnej posiada wystarczający potencjał do zaciągnięcia nowych kredytów.

Zarząd nie widzi ryzyka utraty płynności w zakresie finansowania swojej podstawowej działalności

## **21. PERSPEKTYWY ROZWOJU**

Celem przyjętych przez Impexmetal S.A. założeń do długoterminowej strategii rozwoju jest umacnianie wysokiej pozycji rynkowej w sektorze aluminium poprzez systematyczny wzrost sprzedaży, rozszerzanie oferty asortymentowej i zmianę struktury sprzedaży w kierunku wzrostu udziału produktów wysokoprzetworzonych. Efektem tego powinien być wzrost majątku i rentowności Spółki a tym samym wzrost wartości dla akcjonariuszy w długim okresie.

Obecnie w Hucie Aluminium Konin (Impexmetal S.A.) realizowany jest projekt rozwojowy o łącznej wartości około 40 mln PLN, dotyczący rozbudowy mocy produkcyjnych w zakresie najbardziej marżowych wyrobów walcowanych. Przewidywany termin zakończenia projektu to II kwartał 2014 roku.

Krótkoterminowe działania i plany rozwojowe koncentrują się na zakończeniu prowadzonych w spółce inwestycji i maksymalizacji ich efektów, a także na kontynuacji procesów restrukturyzacji majątkowej i organizacyjnej w związku z dynamicznie zmieniającymi się uwarunkowaniami rynkowymi.

## **22. ZATRUDNIENIE**

Przeciętne zatrudnienie w poszczególnych grupach zawodowych w Spółce w 2013 roku w przeliczeniu na pełne etaty przedstawia poniższa tabela:

<b>Przeciętne zatrudnienie w okresie</b>	<b>okres zakończony 31/12/2013</b>	<b>okres zakończony 31/12/2012</b>
<b>Struktura zatrudnienia (w przeliczeniu na etaty)</b>		
Pracownicy na stanowiskach robotniczych	518	514
Pracownicy na stanowiskach nierobotniczych	162	162
Pracownicy przebywający na urlopie wychowawczym	2	2
<b>Razem</b>	<b>682</b>	<b>678</b>

## **23. ZMIANY W PODSTAWOWYCH ZASADACH ZARZĄDZANIA PRZEDSIĘBIORSTWEM SPÓŁKI I JEJ GRUPY KAPITAŁOWEJ**

W 2013 roku nie wystąpiły zmiany w podstawowych zasadach zarządzania przedsiębiorstwem Spółki i jej Grupy Kapitałowej.

## **24. UMOWY ZAWARTE MIĘDZY SPÓŁKĄ A OSOBAMI ZARZĄDZAJĄCYMI, PRZEWIDUJĄCE REKOMPENSATĘ W PRZYPADKU ICH REZYGNACJI LUB ZWOLNIENIA Z ZAJMOWANEGO STANOWISKA BEZ WAŻNEJ PRZYCZYNY LUB GDY ICH ODWOŁANIE LUB ZWOLNIENIE NASTĘPUJE Z POWODU POŁĄCZENIA PRZEZ PRZEJĘCIE**

Umowy zawarte między Impexmetal S.A. a osobami zarządzającymi nie przewidują innych wypłat niż wynikające z Kodeksu Pracy.

## **25. OSOBY ZARZĄDZAJĄCE I NADZORUJĄCE DZIAŁALNOŚĆ**

### **ZARZĄD IMPEXMETAL S.A.**

Od dnia 1 stycznia 2013 roku do dnia 31 grudnia 2013 roku Zarząd Impexmetal S.A. funkcjonował w składzie:

– **Pani Małgorzata Iwanejko – Prezes Zarządu**

Pani Małgorzata Iwanejko objęła stanowisko Prezesa Zarządu, Dyrektora Generalnego Impexmetal S.A. w maju 2012 roku. Jest absolwentką Szkoły Głównej Handlowej w Warszawie oraz ukończyła studia podyplomowe MBA Diploma in Management w Wielkiej Brytanii.

W latach 2002 – 2006 pełniła funkcję Doradcy w Nafta Polska S.A. W roku 2006 zajmowała stanowisko Prezesa Zarządu w Zakładach Azotowych „Puławy” S.A. gdzie wcześniej w latach 1996 - 2002 pełniła funkcję Szefa Pionu Handlowego. Od 2007 do 2012 roku sprawowała funkcję Prezesa Zarządu, Dyrektora Generalnego w spółce Boryszew S.A. oraz Członka Rady Nadzorczej Impexmetal S.A.

Od dnia 31 grudnia 2013r. do dnia sporządzenia niniejszego raportu nie było zmian w składzie Zarządu.

### **Kompetencje Zarządu**

Zarząd Spółki prowadzi sprawy Spółki i reprezentuje Spółkę. Zarząd jest odpowiedzialny za rzetelne prowadzenie spraw Spółki i realizację jej statutowych zadań, zgodnie z przepisami prawa i dobrą praktyką.

Do zakresu działania Zarządu należą wszelkie sprawy, nie zastrzeżone dla Walnego Zgromadzenia i Rady Nadzorczej. Zarząd opracowuje strategię Spółki i jest odpowiedzialny za jej wdrożenie i realizację. Strategia podlega akceptacji Rady Nadzorczej. Zarząd Spółki wnikliwie analizuje podejmowane działania i decyzje.

Uchwały Zarządu wymagają sprawy przekraczające zakres zwykłego zarządu, a w szczególności dotyczące:

- Regulaminu Zarządu,
- Regulaminu Organizacyjnego Spółki,
- zaciągania kredytów,
- udzielania poręczeń oraz gwarancji
- zbywania i nabywania aktywów trwałych o wartości przekraczającej równowartość w złotych polskich 30.000 EUR,
- przyjęcia sprawozdania Zarządu z działalności Spółki oraz sprawozdania finansowego Spółki i skonsolidowanego sprawozdania Grupy Kapitałowej za rok ubiegły,
- wniosków co do podziału zysku lub pokrycia strat Spółki,
- uchwalania programu rozwoju Spółki i Grupy Kapitałowej,
- przyjęcia budżetu Spółki i Grupy Kapitałowej i ich ewentualnej korekty,
- ustanawiania prokurentów,
- ustanawiania, na zasadach prawa cywilnego pełnomocników do wykonywania określonych czynności w granicach ich umocowania (z wyjątkiem pełnomocnictw jednorazowych do dokonania określonej czynności prawnej oraz pełnomocnictw do podpisywania pism i dokumentów nie powodujących zaciągania przez Spółkę zobowiązań majątkowych lub rozporządzenia prawami Spółki a także pełnomocnictw procesowych ogólnych ),
- uchwalania systemu płacowego i regulaminu pracy na podstawie uzgodnień ze związkami zawodowymi,
- zajmowania stanowiska w sprawach zleconych przez Radę Nadzorczą w formie uchwały.

Zarząd rekomenduje Radzie Nadzorczej wybór biegłego rewidenta, po uprzedniej analizie złożonych ofert.

Do składania oświadczeń woli i podpisywania w imieniu Spółki wymagane jest współdziałanie dwóch członków Zarządu albo jednego członka Zarządu łącznie z prokurentem lub pełnomocnikiem. W przypadku Zarządu jednoosobowego do składania oświadczeń woli i podpisywania w imieniu Spółki uprawniony jest Prezes Zarządu jednoosobowo.



## **IMPEXMETAL SA: Sprawozdanie Zarządu z działalności Spółki w 2013 roku**

Zarząd zbiera się na swoje posiedzenia w miarę potrzeby. Na posiedzenie Zarządu mogą być zapraszani właściwi dla omawianej sprawy pracownicy Spółki lub inne osoby.

Statutowe funkcje zarządzania Zarząd wykonuje w formie:

- uchwał podejmowanych na posiedzeniach Zarządu,
- wniosków kierowanych do Rady Nadzorczej, Walnego Zgromadzenia lub sądu,
- składania oświadczeń woli,
- realizacji uchwał Rady Nadzorczej i Walnego Zgromadzenia.

### **Zasady podejmowania Uchwał**

Uchwały Zarządu zapadają bezwzględną większością głosów obecnych. W przypadku równości głosów decyduje głos Prezesa Zarządu.

Nieobecny na posiedzeniu członek Zarządu przyjmuje, w pierwszym dniu obecności w pracy, do wiadomości i stosowania uchwały podjęte pod jego nieobecność, potwierdzając to podpisem na oryginale protokołu.

Posiedzenia Zarządu są protokołowane i podpisywane przez obecnych na posiedzeniu członków Zarządu.

Członkowie Zarządu są zobowiązani do informowania Rady Nadzorczej o każdym konflikcie interesów w związku z pełnioną funkcją lub o możliwości jego powstania.

Zasady wynagradzania członków Zarządu ustala Rada Nadzorcza Spółki, uwzględniając zakres obowiązków i pełnionej funkcji oraz sytuację ekonomiczno – finansową Spółki.

Łączna wysokość wynagrodzeń wszystkich członków Zarządu a także indywidualna każdego z członków Zarządu w rozbiciu dodatkowo na poszczególne jego składniki jest ujawniana w raporcie rocznym.

Zarząd dokłada wszelkich starań aby Spółka prowadziła efektywną działalność ekonomiczną z poszanowaniem interesów wszystkich grup akcjonariuszy oraz innych grup związanych z interesem Spółki.

### **RADA NADZORCZA IMPEXMETAL S.A.**

#### **SKŁAD RADY NADZORCZEJ**

Od dnia 1 stycznia 2013 roku do dnia 31 grudnia 2013 rok Rada Nadzorcza Impexmetal S.A. funkcjonowała w składzie:

– **Pan Arkadiusz Krężel – Przewodniczący Rady, Nadzorczej**

Pan Arkadiusz Krężel został powołany do Rady Nadzorczej Impexmetal S.A. w 2006 roku. Pełni również funkcje nadzorcze w spółkach Grupy Kapitałowej Impexmetal: ZM SILESIA S.A., oraz w zagranicznych spółkach handlowych Grupy KAPITAŁOWEJ IMPEXMETAL. OD 2006 roku zasiada w Radzie Nadzorczej Boryszew S.A.

Pan Arkadiusz Krężel ukończył Politechnikę Śląską w Gliwicach na kierunku Automatykacja i Elektryfikacja Górnictwa.

W latach 1992 – 2006 pełnił funkcję Prezesa Zarządu w Agencji Rozwoju Przemysłu S.A. W okresie 1981 – 1992 pracował w Kopalni Węgla Kamiennego „Kazimierz – Juliusz” w Sosnowcu. Od 1991 roku zasiadał w wielu Radach Nadzorczych w spółkach z różnych dziedzin przemysłu m.in. w Państwowej Agencji Węgla Kamiennego S.A., Polskiego Banku Rozwoju S.A., Polskich Kolei Państwowych S.A., PLIVA Kraków Zakłady Farmaceutyczne S.A., Centrali Zaopatrzenia Hutnictwa S.A.. Jest Członkiem Zarządu Francusko-Polskiej Izby Gospodarczej w Paryżu, oraz Polsko – Japońskiego Komitetu Gospodarczego,

– **Pan Zygmunt Urbaniak – Wiceprzewodniczący Rady Nadzorczej,**

Od 2005 roku Pan Zygmunt Urbaniak zasiada w Radzie Nadzorczej Impexmetal S.A. oraz w spółkach Grupy Kapitałowej Boryszew i Impexmetal.

Pan Zygmunt Urbaniak jest absolwentem Wydziału Nauk Ekonomicznych Uniwersytetu Mikołaja Kopernika w Toruniu.

W latach 1991 – 1996 pełnił funkcję dyrektora ds. finansowych w spółkach kapitałowych m.in. Karo BHZ, Karo, Unibax. Wcześniej przez blisko 10 lat pracował na stanowisku głównego księgowego w przedsiębiorstwie państwowym. W latach 1995 – 1996 pełnił funkcję Przewodniczącego Rady Nadzorczej "Zakładów Naprawczych Taboru Kolejowego" S.A. w Oleśnicy. Od grudnia 1996 roku jest dyrektorem "Karo - Roman Karkosik" w Czernikowie. Od 1999 do 2006 roku z około roczną przerwą pełnił funkcję Przewodniczącego Rady Nadzorczej Boryszew S.A. Obecnie zajmuje stanowisko Wiceprzewodniczącego Rady Nadzorczej Boryszew S.A., oraz Przewodniczącego Rady Nadzorczej Hutmen S.A.

– **Pan Waldemar Zwierz – Sekretarz Rady Nadzorczej,**

Pan Waldemar Zwierz objął funkcję Członka Rady Nadzorczej Impexmetal S.A. w 2009 roku.

Pan Waldemar Zwierz posiada wykształcenie wyższe ekonomiczne. Jest absolwentem Szkoły Głównej Gospodarstwa Wiejskiego w Warszawie, Wydział Ekonomiczno – Rolniczy. Ukończył również studia

## **IMPEXMETAL SA: Sprawozdanie Zarządu z działalności Spółki w 2013 roku**

podyplomowe na kierunku Metody Optymalizacyjne i Ekonometryczne w Szkole Głównej Handlowej w Warszawie. W 1988 roku uzyskał stopień naukowy doktora.

W latach 1994 – 1995 był Dyrektorem Ekonomiczno – Finansowym w Agencji Restrukturyzacji i Modernizacji Rolnictwa w Warszawie. Od 1995 do 1997 roku pełnił funkcję Zastępcy Dyrektora Departamentu Operacji Bankowych w Centrali Banku Gospodarki Żywnościowej w Warszawie. W latach 1997 - 2001 zajmował stanowisko Dyrektora ds. Ekonomiczno – Finansowych Boryszew S.A., gdzie również od 2001 do 2005 roku był Członkiem Zarządu, Dyrektorem Biura ds. Finansów. W latach 2005 – 2007 sprawował funkcję Dyrektora Zarządzającego Boryszew S.A. Oddział Boryszew w Sochaczewie. W 2007 roku objął stanowisko Prezesa Zarządu Suwary S.A., a w latach 2007 – 2009 pełnił funkcję Prezesa Zarządu Boryszew Erg S.A. Obecnie jest również Członkiem Rady Nadzorczej Hutmen S.A.

### **– Pan Piotr Szeliga – Członek Rady Nadzorczej,**

Pan Piotr Szeliga jest Członkiem Rady Nadzorczej Impexmetal od 2012 roku.

Pan Piotr Szeliga ukończył Akademię Ekonomiczną w Krakowie oraz studia podyplomowe Stockholm University/Stockholm International Banking Institute. Posiada uprawnienia biegłego rewidenta oraz ACCA Diploma in International Financial Reporting.

W latach 1996 – 2000 pełnił funkcję Experienced Senior Consultant – Kierownik Projektów w Arthur Andersen Sp. z o.o. Następnie od 2000 do 2003 roku był kontrolerem finansowym w ce-market.com S.A. Z Grupą Kapitałową Impexmetal związany jest od 2003 roku, gdzie do 2007 roku zatrudniony był kolejno na stanowiskach: Dyrektor Finansowy ds. Planowania i Rozwoju Grupy Kapitałowej, Dyrektor ds. Rachunkowości; p.o. Dyrektora Finansowego Spółki, Członek Zarządu Dyrektor Finansowy Impexmetal S.A. W 2006 roku obejmował kolejno stanowiska w spółce Boryszew S.A.: Dyrektora ds. Rachunkowości, p.o. Dyrektora Finansowego oraz Doradcy ds. Kontroli Zarządczej. Od 2007 do 2012 roku sprawował funkcję Prezesa Zarządu, Dyrektora Generalnego Impexmetal S.A. Od 2012 roku jest Prezesem Zarządu Boryszew S.A. Sprawuje funkcje nadzorcze w spółkach Grupy Kapitałowej Impexmetal m. in. Impexmetal S.A., Hutmen S.A., HMN Szopienice S.A. w likwidacji, ZM Silesia S.A., FŁT Polska Sp. z o.o., Baterpol S.A..

### **– Pan Robert Skoczeń – Członek Rady Nadzorczej,**

Pan Robert Skoczeń zasiada w Radzie Nadzorczej Impexmetal S.A od 2010 roku.

Pan Robert Skoczeń posiada wykształcenie wyższe ekonomiczne. Jest absolwent Wydziału Zarządzania Uniwersytetu Warszawskiego. Ukończył również studia doktoranckie na wydziale Zarządzanie i Finanse w Szkole Głównej Handlowej w Warszawie.

W latach 1992 – 1997 pracował w sektorze bankowym oraz w funduszach inwestycyjnych. Od 1997 – 2000 roku sprawował funkcję Dyrektora Finansowego w spółce EuroLOT. W latach 2000 - 2008 pełnił funkcje Dyrektora Biura oraz prokurenta w spółkach ubezpieczeniowych m.in. Warta, PZU. W 2008 roku był Przewodniczącym Rady Nadzorczej Ciech S.A. Do roku 2009 pełnił funkcję Członka Rady Nadzorczej spółek Naftor Sp. z o.o. i Naftoserwis Sp. z o.o. W latach 2008 -2010 był Członkiem Zarządu ds. Inwestycji w spółce OLPP.

Od dnia 31 grudnia 2013r. do dnia sporządzenia niniejszego raportu nie było zmian w składzie Rady Nadzorczej.

Rada Nadzorcza działa zgodnie ze Statutem Spółki oraz Regulaminem Rady Nadzorczej Impexmetal S.A., zatwierdzonym przez Walne Zgromadzenie Spółki.

Zgodnie ze Statutem Spółki, Rada Nadzorcza składa się co najmniej z pięciu członków. Członków Rady Nadzorczej powołuje i odwołuje Walne Zgromadzenie. Na miejsce członka Rady Nadzorczej, którego mandat wygaś w czasie trwania kadencji Rady, Rada Nadzorcza ma obowiązek powołać inną osobę. Powołanie członków Rady Nadzorczej w czasie trwania kadencji Rady Nadzorczej wymaga zatwierdzenia przez najbliższe Walne Zgromadzenie. W razie odmowy zatwierdzenia któregokolwiek z członków Rady Nadzorczej powołanych w czasie trwania kadencji Walne Zgromadzenie dokona wyboru nowego członka Rady na miejsce osoby, której powołania nie zatwierdzono.

Kadencja Rady Nadzorczej trwa 3 lata i jest wspólna dla wszystkich członków Rady.

Rada Nadzorcza na swym pierwszym posiedzeniu wybiera, w głosowaniu tajnym, ze swego grona Przewodniczącego, Wiceprzewodniczącego oraz Sekretarza.

### **ZADANIA RADY NADZORCZEJ**

Rada Nadzorcza sprawuje stały nadzór nad działalnością Spółki we wszystkich dziedzinach jej działalności. Członkowie Rady Nadzorczej podczas pełnienia swojej funkcji mają na względzie interes Spółki. Przedmiotem szczególnej uwagi Rady Nadzorczej są działania zmierzające do poprawy efektywności zarządzania Spółką celem uzyskania maksymalizacji wyników finansowych Spółki i wzrostu jej wartości giełdowej oraz zapewnienia jej długofalowego rozwoju.



Do szczególnych kompetencji Rady Nadzorczej należy:

- ustalanie zasad wynagradzania dla członków Zarządu,
- powołanie i odwołanie członków Zarządu lub całego Zarządu w głosowaniu tajnym,
- zawieszanie w czynnościach, z ważnych powodów, członka Zarządu lub całego Zarządu, w głosowaniu tajnym,
- delegowanie członków Rady Nadzorczej na okres nie dłuższy niż trzy miesiące do czasowego wykonywania czynności członków Zarządu Spółki, którzy zostali odwołani, złożyli rezygnację albo z innych przyczyn nie mogą sprawować swoich czynności,
- na wniosek Zarządu udzielanie zezwolenia na tworzenie oddziałów za granicą,
- wyrażanie zgody na nabywanie praw lub zaciąganie zobowiązań, których wartość przekracza 5.000.000 (pięć milionów) złotych, jeżeli w wyniku tych czynności Spółka ma nabyć środki trwałe, w rozumieniu przepisów podatkowych,
- wyrażanie zgody na nabywanie i zbywanie nieruchomości, użytkowania wieczystego lub udziału w nieruchomości,
- dokonywanie wyboru biegłego rewidenta przeprowadzającego badanie sprawozdania finansowego,
- ocena sprawozdania Zarządu z działalności Spółki oraz sprawozdania finansowego za ubiegły rok obrotowy w zakresie ich zgodności z księgami i dokumentami, jak i ze stanem faktycznym oraz wniosków Zarządu dotyczących podziału zysku albo pokrycia straty, a także składanie Walnemu Zgromadzeniu corocznego pisemnego sprawozdania z wyników tej oceny,
- przyjmowanie dla wewnętrznych celów Spółki w formie uchwały jednolitego tekstu Statutu Spółki,
- wyrażanie zgody na dokonywanie czynności mających za przedmiot obejmowanie, zbywanie lub nabywanie udziałów i akcji w przypadku, gdy wartość transakcji przekracza 10.000.000 (dziesięć milionów) złotych,
- opiniowanie projektów uchwał przedkładanych przez Zarząd Walnemu Zgromadzeniu.

Rada Nadzorcza odbywa posiedzenia w miarę potrzeb, nie rzadziej jednak niż trzy razy w roku obrotowym. Posiedzenia Rady Nadzorczej zwołuje Przewodniczący Rady z własnej inicjatywy lub na wniosek uprawnionych. W przypadku wniosku Zarządu lub członka Rady Nadzorczej o zwołanie posiedzenia, Przewodniczący Rady Nadzorczej ma obowiązek zwołać posiedzenie Rady w terminie dwóch tygodni od dnia otrzymania wniosku. Członkowie Zarządu są zapraszani na posiedzenia Rady Nadzorczej, a w przypadku omawiania spraw dotyczących ich bezpośrednio, w szczególności: odwołania, odpowiedzialności oraz ustalania wynagrodzenia, posiedzenia RN odbywają się bez udziału członków zarządu.

Posiedzenia Rady Nadzorczej mogą się odbywać i bez formalnego zwołania, jeżeli wszyscy członkowie Rady zostali powiadomieni i wyrażają zgodę na odbycie posiedzenia i umieszczenie określonych spraw w porządku obrad. Uchwały mogą być podejmowane tylko w sprawach objętych porządkiem obrad.

Przewodniczący administruje i kieruje pracami Rady oraz reprezentuje ją wobec pozostałych organów Spółki i innych osób.

W strukturze Rady Nadzorczej nie wyodrębniono Komitetu Audytu ani Komitetu ds. Wynagrodzeń.

Rada Nadzorcza składa się z minimalnej określonej przepisami liczby członków (5 osób) a i w tej sytuacji, zgodnie z § 18 ust.3 Statutu, obowiązki Komitetu Audytu pełni Rada Nadzorcza w pełnym składzie.

Dla ważności uchwał Rady Nadzorczej wymagane jest należyte zawiadomienie o posiedzeniu wszystkich członków Rady i obecność na posiedzeniu co najmniej połowy składu Rady, w tym Przewodniczącego lub Wiceprzewodniczącego.

W przypadku nie zwołania przez Przewodniczącego posiedzenia Rady Nadzorczej wnioskodawca może je zwołać samodzielnie podając datę, termin i proponowany porządek obrad.

Porządek posiedzenia Rady Nadzorczej jest ustalany na 7 dni przed planowaną datą posiedzenia i akceptowany przez Przewodniczącego, a następnie wraz z materiałami przekazywany członkom Rady, chyba że zachodzą nadzwyczajne okoliczności uzasadniające skrócenie tego terminu. Porządek posiedzenia może być zmieniony lub uzupełniony w przypadku gdy wszyscy członkowie Rady Nadzorczej są obecni i wyrażają na to zgodę.

Przewodniczący może zarządzić skrócenie powyższego terminu, nie więcej jednak niż do dwóch dni.

W celu umożliwienia Radzie sprawowania stałego nadzoru nad działalnością Spółki, Zarząd przekazuje Radzie podstawowe informacje finansowe dotyczące Spółki i Grupy Kapitałowej Impexmetal, a także informacje o wszelkich zdarzeniach, które mogłyby w sposób znaczący wpłynąć na wyniki działalności lub też stan majątku Spółki.

## **IMPEXMETAL SA: Sprawozdanie Zarządu z działalności Spółki w 2013 roku**

Na każdym posiedzeniu Rady Nadzorczej Zarząd zdaje relacje z wszelkich istotnych spraw dotyczących działalności Spółki. W sprawach niecierpiących zwłoki członkowie Rady Nadzorczej informowani są przez Zarząd w trybie obiegowym. Przewodniczący może, z własnej inicjatywy lub na wniosek Zarządu Spółki albo członków Rady, zapraszać na posiedzenie inne osoby, w szczególności pracowników Spółki, odpowiedzialnych za sprawy rozpatrywane na posiedzeniu.

Rada Nadzorcza może – nie uchybiając kompetencjom innych organów Spółki – wyrażać opinie we wszystkich sprawach związanych z działalnością Spółki, w tym także występować z wnioskami i propozycjami do Zarządu, który w takim przypadku, obowiązany jest złożyć na ręce Przewodniczącego Rady informację o sposobie wykorzystania tych wniosków i propozycji w ciągu dwudziestu jeden dni od dnia ich przedłożenia. Członkowie Rady Nadzorczej mogą wykonywać swe prawa i obowiązki wyłącznie osobiście.

Rada Nadzorcza podejmuje uchwały bezwzględną większością głosów, tj. liczbą głosów przewyższającą połowę ważnie oddanych głosów, przy obecności, co najmniej połowy składu Rady Nadzorczej i gdy wszyscy jej członkowie zostali zaproszeni.

W przypadku, gdy liczba głosów oddanych "za" uchwałą jest równa sumie głosów "przeciw" i "wstrzymujących się" rozstrzyga głos Przewodniczącego Rady.

Rada Nadzorcza może podejmować uchwały w trybie pisemnym lub przy wykorzystaniu środków porozumiewania się na odległość. Uchwała jest ważna, gdy wszyscy członkowie Rady zostali powiadomieni o treści uchwały.

Członkowie Rady Nadzorczej mogą brać udział w podejmowaniu uchwał oddając również swój głos na piśmie za pośrednictwem innego członka Rady Nadzorczej.

Oddanie głosu na piśmie nie może dotyczyć spraw wprowadzonych do porządku obrad na posiedzeniu Rady Nadzorczej. Głosowanie jest jawne.

Tajne głosowanie zarządza się przy wyborach i w sprawach odwołania Przewodniczącego, Wiceprzewodniczącego lub Sekretarza Rady oraz w sprawach powoływania i odwoływania członków Zarządu oraz zawieszania w czynnościach z ważnych powodów poszczególnych członków lub całego Zarządu Spółki, a także na żądanie któregośkolwiek z członków Rady, uczestniczących w posiedzeniu.

Posiedzenia Rady Nadzorczej są protokołowane. Protokół podpisują wszyscy obecni na posiedzeniu członkowie Rady. Lista osób obecnych na posiedzeniu stanowi załącznik do protokołu.

Obsługę administracyjno – techniczną Rady zapewnia Zarząd, wskazując z grona pracowników Spółki osoby bezpośrednio odpowiedzialne za obsługę organizacyjno – techniczną i dokumentację Rady.

Członkowie Rady Nadzorczej są zobowiązani do informowania pozostałych członków Rady o zaistniałym konflikcie interesów w związku z pełnioną funkcją. Wzór oświadczenia określa Regulamin Rady Nadzorczej.

Wynagrodzenie dla członków Rady Nadzorczej ustala Walne Zgromadzenie, z zastrzeżeniem, że wynagrodzenie członków Rady Nadzorczej, delegowanych do czasowego wykonywania czynności członka Zarządu, ustala uchwałą Rada Nadzorcza.

Łączna wysokość wynagrodzeń wszystkich członków Rady Nadzorczej, a także indywidualna każdego z członków jest ujawniana w raporcie rocznym.

Szczegółowe zasady działania Rady Nadzorczej określa Regulamin Rady Nadzorczej Impexmetal S.A.

## **26. WYNAGRODZENIA ZARZĄDU I RADY NADZORCZEJ**

**Wynagrodzenie brutto zawierające składki na ubezpieczenia społeczne Członków Zarządu i pozostałego kluczowego personelu kierowniczego Spółki za 2012 rok**

	<b>Wypłacone</b>	<b>Potencjalnie należne</b>	<b>Łącznie</b>
<b>Zarząd</b>	<b>533</b>	<b>227</b>	<b>760</b>
z tego:			
Małgorzata Iwanejko	250	125	375
Piotr Szelięga	131	66	197

## **IMPEXMETAL SA: Sprawozdanie Zarządu z działalności Spółki w 2013 roku**

Jerzy Popławski	152	36	188
Pozostały Kluczowy Personel Kierowniczy (*)	971	195	1166
<b>Ogółem</b>	<b>1504</b>	<b>422</b>	<b>1926</b>

(\*) W skład pozostałego kluczowego personelu kierowniczego wchodzi Prokurenci Spółki.

### **Wynagrodzenie brutto zawierające składki na ubezpieczenia społeczne Członków Zarządu i pozostałego kluczowego personelu Spółki za 2013 rok**

	<b>Wypłacone</b>	<b>Potencjalnie należne</b>	<b>Łącznie</b>
<b>Zarząd</b>	<b>648</b>	<b>150</b>	<b>798</b>
z tego:			
Małgorzata Iwanejko	525	150	675
Piotr Szeliga	123	-	123
Pozostały Kluczowy Personel Kierowniczy (*)	1120	316	1436
<b>Ogółem</b>	<b>1768</b>	<b>466</b>	<b>2234</b>

(\*) W skład pozostałego kluczowego personelu kierowniczego wchodzi Prokurenci Spółki.

### **Wynagrodzenie brutto Członków Rady Nadzorczej Spółki**

	<b>2013</b>	<b>2012</b>
Arkadiusz Krężel	186	182
Robert Skoczeń	70	68
Zygmunt Urbaniak	94	92
Waldemar Zwierz	75	74
<b>Ogółem</b>	<b>425</b>	<b>416</b>

### **Wynagrodzenie z tytułu pełnienia funkcji we władzach jednostek podporządkowanych**

	<b>2013</b>	<b>2012</b>
<b>Członków Zarządu Spółki</b>	<b>-</b>	<b>6</b>
z tego:		
Piotr Szeliga	-	6
<b>Członków Rady Nadzorczej Spółki</b>	<b>132</b>	<b>300</b>
z tego:		
Arkadiusz Krężel	36	36
Piotr Szeliga	12	180
Zygmunt Urbaniak	48	48
Waldemar Zwierz	36	36

## **27. AKCJE SPÓŁKI ORAZ AKCJE I UDZIAŁY W JEDNOSTKACH POWIĄZANYCH SPÓŁKI BĘDĄCE W POSIADANIU OSÓB ZARZĄDZAJĄCYCH I NADZORUJĄCYCH**

### **Akcje Spółki w posiadaniu członków Zarządu i Rady Nadzorczej**

<b>Osoba</b>	<b>Ilość akcji</b>
Małgorzata Iwanejko	20.000

### **Akcje i udziały w jednostkach powiązanych z emitentem będące w posiadaniu członków Zarządu i Rady Nadzorczej**

<b>Osoba</b>	<b>Funkcja</b>	<b>Spółka</b>	<b>Ilość akcji</b>
Arkadiusz Krężel	Przewodniczący Rady Nadzorczej	Metalexfrance S.A.	5
Małgorzata Iwanejko	Prezes Zarządu	Skotan S.A.	3.360
Małgorzata Iwanejko	Prezes Zarządu	Boryszew S.A.	50.013
Waldemar Zwierz	Członek Rady Nadzorczej	Boryszew S.A.	25.200

## **28. INFORMACJE O ZNANYCH SPÓŁCE UMOWACH (W TYM RÓWNIEŻ ZAWARTYCH PO DNIU BILANSOWYM), W WYNIKU KTÓRYCH MOGĄ W PRZYSZŁOŚCI NASTĄPIĆ ZMIANY W PROPORCJACH POSIADANYCH AKCJI PRZEZ DOTYCHCZASOWYCH AKCJONARIUSZY OBLIGATARIUSZY**

Spółce nie są znane umowy, w wyniku których mogą w przyszłości nastąpić zmiany w proporcjach posiadanych akcji przez dotychczasowych akcjonariuszy i obligatariuszy.

## **29. INFORMACJE O SYSTEMIE KONTROLI PROGRAMÓW AKCJI PRACOWNICZYCH**

W raportowanym okresie Spółka nie emitowała akcji i nie wprowadzała programów akcji pracowniczych.

## **30. UMOWY Z BIEGŁYM REWIDENTEM**

W dniu 18 lipca 2013 roku Rada Nadzorcza Impexmetal S.A. wybrała firmę Deloitte Polska Spółka z ograniczoną odpowiedzialnością Sp. k. (dawniej Deloitte Audyt Sp. z o.o.) z siedzibą w Warszawie przy ulicy Jana Pawła II 19 do badania sprawozdań finansowych Impexmetal S.A. i Grupy Kapitałowej Impexmetal za okres od 1 stycznia 2013 roku do 31 grudnia 2013 roku. Deloitte Polska Sp. z o.o. Sp. k. jest zapisana na liście podmiotów uprawnionych do badania sprawozdań finansowych pod numerem ewidencyjnym 73, prowadzoną przez Krajową Radę Biegłych Rewidentów. Umowa z firmą Deloitte Polska Sp. z o.o. Sp. k. została zawarta 22 lipca 2013 roku na okres badania sprawozdań za 2013 rok.

Spółka korzystała z usług wyżej wymienionego audytora w zakresie badania i przeglądu sprawozdań finansowych za lata 2001 – 2003 oraz 2005 – 2007 i 2009 – 2012. Rada Nadzorcza dokonała wyboru audytora zgodnie ze swoimi kompetencjami, określonymi w Statucie Spółki oraz zgodnie z obowiązującymi przepisami prawa.

Zgodnie z umową o badanie sprawozdania finansowego jednostkowego i skonsolidowanego za 2013 rok wynagrodzenie wynosi 250 tys. zł. netto, Spółka ujęła w 2013 roku koszty w wysokości 145 tys. zł, na pozostałą kwotę utworzono rezerwę w wysokości 105 tys. zł.

## **IMPEXMETAL SA: Sprawozdanie Zarządu z działalności Spółki w 2013 roku**

**Wynagrodzenie brutto podmiotu uprawnionego do badania sprawozdań finansowych wypłacone lub należne**

	okres zakończony 31/12/2013	okres zakończony 31/12/2012
Badanie rocznego sprawozdania finansowego	185	188
Inne usługi poświadczające, w tym przegląd sprawozdania finansowego	123	123
Pozostałe usługi	34	4
<b>Razem</b>	<b>342</b>	<b>315</b>

### **31. TOCZĄCE SIĘ POSTĘPOWANIA**

- postępowania dotyczące zobowiązań lub wierzytelności Spółki lub jej jednostki zależnej, którego wartość stanowi co najmniej 10% kapitałów własnych Spółki  
Nie są prowadzone
- dwa lub więcej postępowań dotyczących zobowiązań lub wierzytelności, których łączna wartość stanowi co najmniej 10% kapitałów własnych Spółki  
Nie są prowadzone.

### **32. OŚWIADCZENIE O STOSOWANIU ZASAD ŁADU KORPORACYJNEGO**

Zarząd Impexmetal S.A., na podstawie § 91 ust. 5 pkt 4 Rozporządzenia Ministra Finansów z dnia 19 lutego 2009 roku w sprawie informacji bieżących i okresowych przekazywanych przez emitentów papierów wartościowych oraz warunków uznawania za równoważne informacji wymaganych przepisami prawa państwa niebędącego państwem członkowskim( z późn. zm.), przekazuje niniejszym raport o stosowaniu zasad ładu korporacyjnego przez Impexmetal S.A. w 2013 roku.

#### **I. Wskazanie zasad ładu korporacyjnego, któremu podlega Impexmetal S.A. oraz miejsca gdzie tekst zasad jest dostępny oraz wskazanie zakresu, w jakim Spółka odstąpiła od postanowień zbioru zasad ładu korporacyjnego z podaniem przyczyn tego odstąpienia.**

Zarząd Impexmetal S.A. niniejszym oświadcza, iż jako spółka notowana na Giełdzie Papierów Wartościowych w Warszawie podlega zgodnie z § 29 Regulaminu Giełdy zbiorowi zasad ładu korporacyjnego zawartym w dokumencie „Dobre Praktyki Spółek Notowanych na GPW”, uchwalonym przez Radę GPW w dniu 4 lipca 2007 roku.

W dniach 31 sierpnia 2011 roku oraz 19 października 2011 roku, Rada GPW podjęła uchwały w sprawie zmian Dobrych Praktyk Spółek Notowanych na GPW. Zmiany weszły w życie z dniem 1 stycznia 2012 roku. W dniu 21 listopada 2012 roku, Rada GPW podjęła uchwałę w sprawie zmian Dobrych Praktyk Spółek Notowanych na GPW, która weszła w życie w dniu 1 stycznia 2013 roku.

Zbiór zasad ładu korporacyjnego, dostępny jest na stronie internetowej poświęconej łaadowi korporacyjnemu na Giełdzie Papierów Wartościowych w Warszawie: [www.corp-gov.gpw.pl](http://www.corp-gov.gpw.pl)

Spółka stara się dołożyć wszelkich możliwych starań aby stosować zasady ładu korporacyjnego we wszystkich obszarach działalności.

Ponadto, w celu realizacji przejrzystej i efektywnej polityki informacyjnej, Spółka zapewnia szybki i bezpieczny dostęp do informacji akcjonariuszom, analitykom i inwestorom za pomocą zarówno tradycyjnych jak i nowoczesnych technologii publikowania informacji o Spółce w możliwie najszerszym stopniu.

W 2013 roku Spółka przestrzegała ogółu zasad ładu korporacyjnego zawartych w dokumencie „Dobre Praktyki Spółek Notowanych na GPW”, z wyłączeniem:

#### **Rekomendacja nr I.5**

*Spółka nie posiada przyjętej ogólnie polityki wynagrodzeń. Zasady wynagradzania Członków Rady Nadzorczej są określone przez Walne Zgromadzenie Akcjonariuszy a wynagrodzenia Zarządu są ustalane przez Radę Nadzorczą. Wynagrodzenia Zarządu są powiązane z osiąganymi przez Spółkę wynikami finansowymi.*

*Spółka publikuje corocznie w raporcie rocznym informacje o wynagrodzeniu osób zarządzających i nadzorujących zgodnie z §91 ust. 6 pkt 17 Rozporządzenia Ministra Finansów w sprawie informacji bieżących i okresowych z dnia 19 lutego 2009 roku*

### **Rekomendacja nr I.9**

Spółka nie stosuje zasady parytetu kobiet i mężczyzn w sprawowaniu funkcji w Zarządzie i Radzie Nadzorczej. Wybór Członków Zarządu i Radzie Nadzorczej Spółki jest dokonywany odpowiednio przez Radę Nadzorczą i Walne Zgromadzenie Spółki, na podstawie posiadanych przez kandydatów kompetencji.

### **Rekomendacja nr I.12**

Spółka nie stosowała się do tej rekomendacji w 2013 roku. Wdrożenie tej rekomendacji w chwili obecnej niesie za sobą ryzyko związane m.in. z jakością przekazu, opóźnieniami w przesyle danych itp, a także podważania skuteczności podjętych przez Walne Zgromadzenie Uchwał. Spółka nie wyklucza wdrożenia tej zasady Dobrych Praktyk Spółek notowanych na GPW w przyszłości.

### **Zasada nr I. 9a**

Spółka nie nagrywa obrad walnych zgromadzeń. Spółka publikuje przewidziane obowiązującymi przepisami prawa informacje dotyczące zwołania walnego zgromadzenia wraz z porządkiem obrad oraz projektami uchwał, a niezwłocznie po zakończeniu walnego zgromadzenia, informuje o treści podjętych uchwał wraz z informacją o wynikach głosowania nad poszczególnymi uchwałami, a także informacje o odstąpieniu od rozpatrzenia któregośkolwiek z punktów obrad oraz informacje o sprzeciwach zgłaszanych do protokołu, jeśli takie sytuacje wystąpią.

W ocenie Zarządu przekazywanie raportów bieżących do publicznej wiadomości oraz zamieszczanie informacji dotyczących Walnego Zgromadzenia na stronach internetowych Spółki gwarantuje akcjonariuszom realizację przysługujących im praw.

### **Zasada nr II.1.14)**

Spółka nie umieściła na stronie internetowej informacji w zakresie reguł dotyczących zmiany podmiotu uprawnionego do badania sprawozdań finansowych (lub o jej braku). Informacja ta zostanie umieszczona na stronie w najbliższym czasie.

### **Zasada nr III.6**

Zgodnie z obowiązującymi przepisami prawa, członkowie Rady Nadzorczej powoływani są w sposób suwerenny przez Walne Zgromadzenie. Spółka nie ma wpływu na decyzje akcjonariuszy, w tym nie jest w stanie zapewnić, że będą oni powoływać co najmniej dwóch niezależnych członków Rady Nadzorczej. Ograniczanie akcjonariuszy w zakresie swobody wyboru członków Rady Nadzorczej nie jest zdaniem Spółki uzasadnione

### **Zasada nr III.8**

Ze względu na fakt, że Rada Nadzorcza Spółki funkcjonuje w pięcioosobowym składzie, w ramach Rady nie zostały powołane odrębne komitety. Zadania komitetów, o których mowa w Załączniku nr I do Zalecenia Komisji Europejskiej (...), realizowane są bezpośrednio przez Radę Nadzorczą.

### **Zasada nr IV. 10**

Statut Spółki nie zawiera postanowień umożliwiających udział w walnym zgromadzeniu przy wykorzystaniu środków komunikacji elektronicznej, w myśl postanowień Kodeksu spółek handlowych, a Regulamin Obrad Walnego Zgromadzenia Spółki nie przewiduje wykonywania prawa głosu na walnym zgromadzeniu drogą korespondencyjną lub przy wykorzystywaniu środków komunikacji elektronicznej, o czym Spółka informuje w każdym ogłoszeniu o zwołaniu walnego zgromadzenia.

Spółka stosuje odpowiednie procedury dokumentowania przebiegu walnych zgromadzeń i politykę informacyjną, aby zapewnić wszystkim Akcjonariuszom realizację przysługujących im praw. Spółka nie wyklucza możliwości stosowania w/w zasad w przyszłości.

## **II. Opis głównych cech stosowanych w przedsiębiorstwie emitenta systemów kontroli wewnętrznej i zarządzania ryzykiem w odniesieniu do procesu sporządzania sprawozdań finansowych i skonsolidowanych sprawozdań finansowych,**

Dane do sprawozdań finansowych generowane są z funkcjonującego w Spółce komputerowego systemu ewidencji księgowej, w którym dokonywane są księgowania wszystkich zdarzeń gospodarczych. Dostęp do systemu mają tylko upoważnione osoby. System posiada zabezpieczenia hasłowe i funkcyjne ograniczenia dostępu.



## **IMPEXMETAL SA: Sprawozdanie Zarządu z działalności Spółki w 2013 roku**

**W RAMACH KONTROLI WEWNĘTRZNEJ I ZARZĄDZANIA RYZYKIEM W ODNIESIENIU DO PROCESU SPORZĄDZANIA SPRAWOZDAŃ FINANSOWYCH W IMPEXMETAL S.A. ZOSTAŁY WPROWADZONE NIŻEJ WYMIENIONE PROCEDURY:**

- Procedura sporządzania i publikacji skonsolidowanych raportów kwartalnych,
- Procedura sporządzania i publikacji skonsolidowanych raportów półrocznych,
- Procedura sporządzania i publikacji raportów rocznych,

**POWYŻSZE PROCEDURY OKREŚLAJĄ ZAKRES ZADAŃ I ODPOWIEDZIALNOŚCI POSZCZEGÓLNYCH DZIAŁÓW/OSÓB W ZAKRESIE SPORZĄDZANIA RAPORTÓW OKRESOWYCH, PRZY ZAPEWNIENIU ICH JAKOŚCI I POPRAWNOŚCI ORAZ PUBLIKACJI.**

Wszystkie osoby biorące udział w przygotowaniu raportów okresowych są wpisane na listę dostępu do informacji poufnej, sporządzaną w odniesieniu do każdego raportu okresowego oddzielnie i zobowiązane są do zachowania w tajemnicy informacji posiadanych w związku z przygotowaniem sprawozdań do czasu ich publikacji, zgodnie z obowiązującym w Spółce „Regulaminem dostępu, obiegu oraz ochrony informacji poufnych w Impexmetal S.A.” Prezesi spółek zależnych i współzależnych Impexmetal SA oraz Dyrektorzy Zarządzający Oddziałów/ Zakładów odpowiedzialni są za wyznaczenie osób odpowiedzialnych (pełnomocników) za terminowe i rzetelne przekazywanie informacji niezbędnych do sporządzenia raportów skonsolidowanych.

Harmonogram przygotowywania sprawozdania finansowego określany jest każdorazowo w osobnym dokumencie przygotowywanym przez Dział Księgowości, który sporządza sprawozdanie finansowe.

Za nadzór nad przygotowaniem raportów oraz weryfikację pod względem formalnym odpowiedzialny jest Główny Księgowy.

Za zatwierdzenie raportów okresowych, podpisanie oświadczeń do raportów rocznych i półrocznych w sprawie zgodności sprawozdań finansowych oraz oświadczeń dotyczących wyboru podmiotu uprawnionego do badania sprawozdań finansowych, odpowiada Zarząd Impexmetal S.A.

Roczne sprawozdania finansowe podlegają badaniu przez biegłego rewidenta. Biegły rewident dokonuje również przeglądu półrocznego sprawozdania finansowego Spółki.

Spółka na bieżąco śledzi zmiany w przepisach i regulacjach zewnętrznych odnoszących się do wymogów sprawozdawczych spółek i aktualizuje zasady rachunkowości, na podstawie, których przygotowuje sprawozdania finansowe.

**III. Wykaz akcjonariuszy posiadających bezpośrednio lub pośrednio znaczne pakiety akcji wraz ze wskazaniem liczby posiadanych przez te podmioty akcji, ich procentowego udziału w kapitale zakładowym, liczby głosów z nich wynikających i ich procentowego udziału w ogólnej liczbie głosów na walnym zgromadzeniu.**

Na dzień 31 grudnia 2013 roku akcjonariuszami posiadającymi pakiety akcji powyżej 5% kapitału zakładowego i ogólnej liczby głosów na WZ Impexmetal S.A. byli: Grupa Boryszew, oraz ING Powszechnie Towarzystwo Emerytalne S.A.

Strukturę akcjonariatu na dzień przekazania raportu przedstawia poniższa tabela:

<b>akcjonariusze</b>	<b>liczba akcji</b>	<b>udział w kapitale zakładowym</b>	<b>liczba głosów</b>	<b>udział w ogólnej liczbie głosów</b>
Boryszew S.A.	99 052 964	49,53%	99 052 964	49,53%
Impexmetal S.A. (*)	7 210 000	3,60%	7 210 000	3,60%
ING Powszechnie Towarzystwo Emerytalne S.A.	16 105 263	8,05%	16 105 263	8,05%
Pozostali akcjonariusze	77 631 773	38,82%	77 631 773	38,82%
<b>Wszystkie akcje/głosy</b>	<b>200 000 000</b>	<b>100,00%</b>	<b>200 000 000</b>	<b>100,00%</b>

(\*) Akcje nabyte w ramach programu skupu akcji własnych. Impexmetal S.A. z akcji własnych nie wykonuje prawa głosu na Walnym Zgromadzeniu Akcjonariuszy.



**IV. Wskazanie posiadaczy wszelkich papierów wartościowych, które dają specjalne uprawnienia kontrolne, wraz z opisem tych uprawnień**

Spółka nie emitowała papierów wartościowych, które dają specjalne uprawnienia kontrolne. Wszystkie akcje są równe, jednej akcji przysługuje jeden głos na walnym zgromadzeniu.

**V. Wskazanie wszelkich ograniczeń odnośnie do wykonywania prawa głosu, takich jak ograniczenie wykonywania prawa głosu przez posiadaczy określonej części lub liczby głosów, ograniczenia czasowe dotyczące wykonywania prawa głosu lub zapisy, zgodnie z którymi, przy współpracy spółki, prawa kapitałowe związane z papierami wartościowymi są oddzielone od posiadania papierów wartościowych**

W Spółce nie istnieją ograniczenia odnośnie do wykonywania prawa głosu, takich jak ograniczenie wykonywania prawa głosu przez posiadaczy określonej części lub liczby głosów, ograniczenia czasowe dotyczące wykonywania prawa głosu lub zapisy, zgodnie z którymi, przy współpracy spółki, prawa kapitałowe związane z papierami wartościowymi są oddzielone od posiadania papierów wartościowych.

**VI Wskazanie wszelkich ograniczeń dotyczących przenoszenia prawa własności papierów wartościowych emitenta**

Nie istnieją ograniczenia dotyczące przenoszenia prawa własności papierów wartościowych Spółki

**VII Opis zasad dotyczących powoływania i odwoływania osób zarządzających oraz ich uprawnień, w szczególności prawo do podjęcia decyzji o emisji lub wykupie akcji**

Zarząd Spółki jest statutowym organem Impexmetal S.A., który działa na podstawie przepisów Kodeksu spółek handlowych, Statutu Spółki oraz Regulaminu Zarządu Impexmetal S.A.

Zarząd Spółki może składać się z jednego albo większej liczby członków. Liczbę członków Zarządu ustala Rada Nadzorcza.

Prezesa Zarządu powołuje i odwołuje Rada Nadzorcza. Rada Nadzorcza powołuje i odwołuje pozostałych Członków Zarządu na wniosek Prezesa Zarządu bądź z własnej inicjatywy.

Kadencja Zarządu trwa trzy lata i jest wspólna dla wszystkich członków Zarządu. Mandat członka Zarządu wygasa najpóźniej z dniem odbycia Walnego Zgromadzenia, zatwierdzającego sprawozdanie finansowe za ostatni pełny rok obrotowy pełnienia funkcji członka Zarządu.

Decyzja o emisji lub wykupie akcji, zgodnie ze Statutem Spółki należy do Walnego Zgromadzenia Spółki.

**VIII. Opis zasad zmiany statutu lub umowy spółki emitenta**

Zmiany Statutu Spółki dokonuje Walne Zgromadzenie Impexmetal S.A.

Przygotowane przez Zarząd Spółki projekty uchwały na Walne Zgromadzenie dotyczące zmian w Statucie Spółki zawierają dotychczas obowiązujące postanowienia Statutu oraz treść proponowanych zmian. Uchwały Walnego Zgromadzenia w sprawie zmian w Statucie Spółki zapadają większością trzech czwartych oddanych głosów. Zmiana Statutu staje się skuteczna z chwilą wpisu do Krajowego Rejestru Sądowego. Po rejestracji zmiany w KRS Rada Nadzorcza Spółki zatwierdza jednolity tekst Statutu Spółki.

**IX. Sposób działania walnego zgromadzenia i jego zasadnicze uprawnienia oraz opis praw akcjonariuszy i sposobu ich wykonywania, w szczególności zasady wynikające z regulaminu walnego zgromadzenia, jeżeli taki regulamin został uchwalony, o ile informacje w tym zakresie nie wynikają wprost z przepisów prawa**

Zwołanie, przygotowanie i przeprowadzenie Walnego Zgromadzenia odbywa się w trybie i na zasadach określonych w Kodeksie spółek handlowych, Statucie Spółki oraz Regulaminie Walnego Zgromadzenia.

Walne Zgromadzenia odbywają się w siedzibie Spółki w Warszawie w godzinach umożliwiających akcjonariuszom udział w Walnych Zgromadzeniach.

Zgodnie ze Statutem Spółki do kompetencji Walnego Zgromadzenia należy:

- rozpatrzenie i zatwierdzenie sprawozdania Zarządu z działalności Spółki oraz sprawozdania finansowego za ubiegły rok obrotowy oraz udzielenie absolutorium członkom organów Spółki z wykonania przez nich obowiązków,
- podział zysku lub pokrycie straty, w tym ustalenie kwoty przeznaczonej na dywidendy,
- rozpatrzenie i zatwierdzenie sprawozdania finansowego grupy kapitałowej,
- zmiana przedmiotu działalności Spółki,
- zmiana Statutu Spółki,
- podwyższenie lub obniżenie kapitału zakładowego,
- umorzenie akcji,
- łączenie, podział i przekształcenie Spółki,

## **IMPEXMETAL SA: Sprawozdanie Zarządu z działalności Spółki w 2013 roku**

- rozwiązanie i likwidacja Spółki,
- emisja obligacji zamiennych lub z prawem pierwszeństwa objęcia akcji i emisja warrantów subskrypcyjnych, o których mowa w art. 453 § 2 Kodeksu spółek handlowych
- zbycie i wydzierżawienie przedsiębiorstwa lub jego zorganizowanej części oraz ustanowienie na nich ograniczonego prawa rzeczowego,
- nabycie własnych akcji w przypadku określonym w art. 362 § 1 pkt 2 Kodeksu spółek handlowych oraz upoważnienie do ich nabywania w przypadku określonym w art. 362 § 1 pkt 8 Kodeksu spółek handlowych
- wszelkie postanowienia dotyczące roszczeń o naprawienie szkody wyrządzonej przy zawiązywaniu Spółki lub sprawowaniu zarządu lub nadzoru,
- zawarcie umowy, o której mowa w art. 7 Kodeksu spółek handlowych.

Zarząd dokłada starań, aby Walne Zgromadzenia zwoływane na wniosek akcjonariuszy odbywały się w terminach wskazanych w żądaniu.

Żądanie zwołania Walnego Zgromadzenia oraz umieszczenia określonych spraw w porządku jego obrad, zgłaszane przez uprawnione podmioty, powinno być uzasadnione.

Zgodnie z praktyką przyjętą w Spółce wszystkie istotne materiały na Walne Zgromadzenie udostępniane są akcjonariuszom zgodnie z obowiązującymi przepisami Kodeksu spółek handlowych i rozporządzenia Ministra Finansów w sprawie informacji bieżących i okresowych przekazywanych przez emitentów papierów wartościowych.

Przewodniczący Walnego Zgromadzenia czuwa nad prawidłowym i sprawnym przebiegiem obrad Walnego. Zapewnia także poszanowanie praw i interesów wszystkich akcjonariuszy.

Akcjonariusz może uczestniczyć w Walnym Zgromadzeniu oraz wykonywać prawo głosu osobiście lub przez pełnomocnika.

Każdej osobie uprawnionej do udziału w Walnym Zgromadzeniu przysługuje prawo składania wniosków. Osobie uprawnionej do udziału w Walnym Zgromadzeniu przysługuje, w każdym punkcie porządku dziennego, prawo do jednego wystąpienia w czasie nie przekraczającym 5 minut i do jednej repliki nie dłuższej niż 3 minuty.

Walne Zgromadzenie może zarządzać przerwami w obradach większością 2/3 głosów. Łącznie przerwy nie mogą trwać dłużej niż trzydzieści dni.

Walne Zgromadzenie jest ważne bez względu na liczbę reprezentowanych na nim akcji.

Każda akcja daje akcjonariuszowi na Walnym Zgromadzeniu prawo do jednego głosu.

W Walnych Zgromadzeniach uczestniczą każdorazowo członkowie Rady Nadzorczej i Zarządu Spółki, a w przypadku niemożności przybycia na walne zgromadzenie przedstawiają pisemne wyjaśnienie. Wyjaśnienie to jest przedstawione na Walnym Zgromadzeniu.

Jeżeli przedmiotem obrad mają być sprawy finansowe w zgromadzeniu uczestniczy biegły rewident. Członkowie Zarządu i Rady Nadzorczej oraz biegły rewident - jeżeli zachodzi taka konieczność, którzy są obecni na Walnych Zgromadzeniach, udzielają uczestnikom zgromadzenia wyjaśnień i informacji dotyczących Spółki w granicach swych kompetencji i w zakresie niezbędnym dla rozstrzygnięcia omawianych spraw.

Organy Spółki nie ograniczają informacji, o które zwraca się w szczególności Walne Zgromadzenie, ale jednocześnie przestrzegają przepisów prawa obowiązujących w spółkach publicznych.

Wszystkie sprawy wnoszone na Walne Zgromadzenie są uprzednio przedstawiane Radzie Nadzorczej do rozpatrzenia.

Walne Zgromadzenie podejmuje decyzje w formie uchwał, przyjmowanych w drodze głosowania. Głosowania nad sprawami porządkowymi dotyczą wyłącznie kwestii związanych z prowadzeniem obrad Zgromadzenia. Uchwały zapadają bezwzględną większością głosów oddanych, chyba że przepisy Kodeksu spółek handlowych lub Statutu Spółki przewidują inne warunki dla podjęcia uchwał w poszczególnych sprawach.

Wymóg uzyskania bezwzględnej większości głosów jest zachowany, jeżeli za podjęciem danej uchwały oddano więcej niż połowę głosów ważnych.

Przebieg Walnego Zgromadzenia jest protokołowany przez notariusza.

Regulamin Walnego Zgromadzenia jest dostępny na stronie internetowej Spółki pod adresem: [www.impexmetal.com.pl](http://www.impexmetal.com.pl)

Obowiązujący w Spółce Regulamin Obrad Walnego Zgromadzenia zawiera m.in. postanowienia dotyczące przeprowadzania wyborów, w tym możliwość wyboru Rady Nadzorczej w drodze głosowania oddzielnymi grupami. Kandydatury na członków Rady Nadzorczej zgłaszane walnemu zgromadzeniu są zawsze uzasadniane. Do przekazywanych materiałów dołączany jest życiorys kandydata.

W 2013 roku Spółka stosowała generalną zasadę nieodwoływania lub zmiany już ogłoszonych terminów walnych zgromadzeń.

Spółka w 2013 roku nie korzystała z możliwości transmitowania obrad walnego zgromadzenia z wykorzystaniem sieci Internet.

## ***IMPEXMETAL SA: Sprawozdanie Zarządu z działalności Spółki w 2013 roku***

---

Szczegółowe zasady działania Rady Nadzorczej określa Regulamin Rady Nadzorczej Impexmetal S.A. Na stronie internetowej Spółki: [www.impexmetal.com.pl](http://www.impexmetal.com.pl) znajdują się wszystkie dokumenty korporacyjne Spółki, oraz informacje bieżące i okresowe. Spółka prowadzi również stronę internetową w języku angielskim.

Podpisy osób reprezentujących Spółkę i zatwierdzających niniejszy dokument do publikacji:

Małgorzata Iwanejko – Prezes Zarządu Dyrektor Generalny